



POKYNY, KTERÉ JE TŘEBA DODRŽET

Tento zkrácený návod k instalaci vám umožňuje postupovat krok za krokem klíčovými fázemi instalace pohonu.

Další informace k instalaci tohoto pohonu jsou k dispozici i on-line:

www.somfy.info



SLOVNÍK

Bezpečnostní upozornění!

Upozornění!

Informace

Ovladač - dvojitě tlačítko bez vzájemného blokování spínačů

Tlačítko „Nahoru“ / ▼ Tlačítko „Dolů“

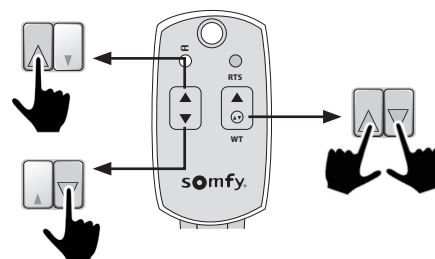
Nastavovací kabel WT
Obj. č. Evropa: 9015971
Obj. č. Švýcarsko: 9016772

Tlačítko WT nastavovacího kabelu WT

Nárazový spínač

NASTAVOVACÍ KABEL WT

Můžete použít buď Nastavovací kabel WT nebo ovladač - dvojitě tlačítko bez vzájemné blokace spínačů. Jejich funkce je stejná, viz níže:



Ovladač typu «dvojitě tlačítko bez vzájemné blokace spínačů» se smí použít pouze pro kroky nastavení.

Tyto pokyny platí pro každý J4 WT Protect pohon, jehož různé verze jsou k dispozici v aktuálním katalogu.

OBLAST POUŽITÍ

Pohony J4 jsou navrženy k pohánění všech druhů venkovních žaluzií.

Instalační pracovník, který musí být odborný pracovník z oboru domácích motorových pohonných systémů a automatizace, musí zajistit, aby byl poháněný výrobek nainstalován v souladu s normami platnými v zemi, kde je instalován, jako je ČSN EN 13561 pro vnější clony a markýzy.

ODPOVĚDNOST

Přečtěte si pozorně tyto pokyny, než pohon nainstalujete a začnete používat. Kromě následujících pokynů uvedených v tomto návodu je nutno dodržet i pokyny uvedené v příloženém dokumentu **Bezpečnostní pokyny**.

Tento pohon musí instalovat odborný pracovník z oboru motorových pohonných systémů a automatizace budov podle pokynů Somfy a předpisů platných v zemi, kde je uváděn do provozu.

Je zakázáno používat pohon mimo výše uvedenou oblast použití. Takové použití a nedodržení pokynů uvedených v tomto návodu a v příloženém dokumentu **Bezpečnostní pokyny** zbavuje společnost Somfy jakékoli odpovědnosti a zaniká tím záruka.

Instalační pracovník musí informovat své zákazníky o obsluze a podmínkách údržby pohonu a musí jim po instalaci pohonu poskytnout pokyny o použití a údržbě a příložený dokument **Bezpečnostní pokyny**. Jakoukoli operaci poprodejněho servisu musí provádět odborný pracovník z oboru domácích motorových pohonných systémů a automatizace.

V případě pochybností při instalaci pohonu či potřeby dalších informací kontaktujte poradce Somfy nebo navštivte webovou stránku www.somfy.com.

VŠEOBECNÉ BEZPEČNOSTNÍ POKYNY

Instalace musí být chráněna před jakýmkoli nepovoleným použitím.

Postupujte podle montážního návodu a návodu k použití, zejména podle bezpečnostních pokynů výrobce používaného zařízení.

K odpojení napájecího kabelu pohonu: Použijte prosím dodaný nástroj pro odpojení kabelu J4, ref: 9017811.

Pohon, kroučící moment a provozní doba musí být v souladu s celou instalací.

Pohyblivé části pohonů musí být chráněny v případě provozu do 2,50 m od země.

Před prací na instalaci odpojte všechny připojené kabely od

napájení.

BEZPEČNOSTNÍ POKYNY K ELEKTROINSTALACI

Kabely, které procházejí kovovou stěnou, musí být chráněny a izolovány pomocí kabelové průchodky nebo chráničky.

Kabely upevněte, abyste zabránili jakémukoli kontaktu s pohyblivými částmi.

Pokud se kabel používá venku, a je-li napájecí kabel typu H05-VVF, musí být nainstalován v trubce nebo kabelovém kanálu, odolným vůči UV záření.

Nechte napájecí kabel pohonu přístupný: musí být možno ho snadno nahradit.

Na napájecím kabelu vždy udělejte odkapovou smyčku, aby se voda nedostala do pohonu.

SPECIFICKÉ POKYNY

Nezapojujte pohon přes oddělovací transformátor.

Nezapojujte pohon do okruhů s automatickým relé pro odpojování obvodů bez zátěže.

K ovládání pohonů používejte pouze mechanické nebo elektromechanické spínače (např.: relé). Kontakty relé nesmí být přemostěny kondenzátory.

Jako uživatelské ovladače nepoužívejte takové, které umožňují

současné sepnutí tlačítek ▲ a ▼.

Pohon nesmí být ovládan polovodičovými spínači a triaky.

Vždy postupujte podle pokynů řídicího systému pro správné zapojení kabelů.

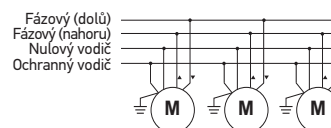
U řídicích systémů používajících „proces automatického rozpoznání doby chodu“, prosím dodržte doporučení výrobce řídicí jednotky: nulový vodič N jednotky musí být propojen s nulovým vodičem N ovládaného pohonu.

Povel musí trvat alespoň 200 ms, aby jej pohon mohl vykonat správně.

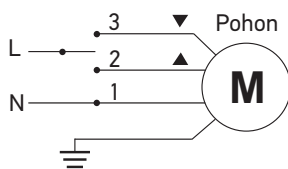
Intervaly mezi povely „Dolů“ a „Nahoru“ musí být nejméně 500 ms.

Pohony lze zapojovat paralelně. Použitý spínač však musí být dimenzován na odpovídající maximální zátěž (rozběhový proud pohonu dosahuje 9 A během prvních 3 ms).

Fázové a nulové vodiče jednotlivých pohonů musí být správně vzájemně spojeny, viz schéma zapojení níže:



Konektor pohonu



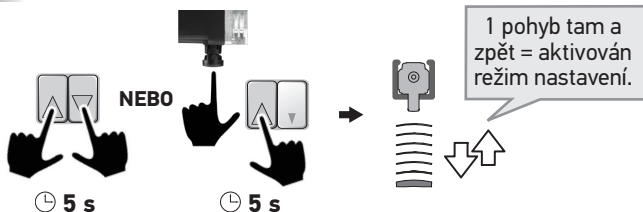
| | 3 | Dolů | Hnědá |
|---------------|---|--------|-------------|
| Fázový (L) | 2 | Nahoru | Černá |
| Nulový (N) | 1 | | Modrá |
| Ochranný (PE) | | | Zelenožlutá |

Výrobní nastavení: pohon se dodává v dolní koncové poloze 120 otáček pod horní koncovou polohou.

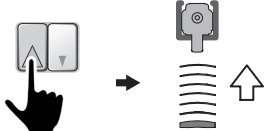
NASTAVENÍ HORNÍ KONCOVÉ POLOHY

- i** Zkontrolujte, zda je venkovní žaluzie nejméně 15 cm pod novou požadovanou horní koncovou polohou.

- 1** Současně stiskněte a nejméně 5 s držte stisknutá tlačítka:



- 2** Stiskněte tlačítko ▲ (krátký pohyb) a držte je, dokud nedosáhnete požadované horní koncové polohy:



- i** Pokud venkovní žaluzie při pohybu nahoru aktivuje nárazový spínač, jako horní koncová poloha se uloží poloha asi 5 mm pod nárazovým spínačem.

- i** Tento režim můžete opustit během operace nastavení krátkým stiskem tlačítka ▼ na nastavovacím kabelu WT.

- 3** Stiskněte tlačítko ▼:

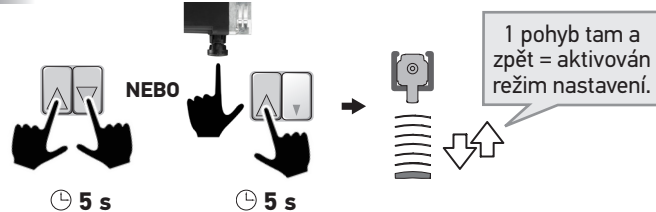


- i** Pokud se během cyklu samočinně změnila horní koncová poloha, pak je aktivována funkce automatického vyrovnání v horní koncové poloze.

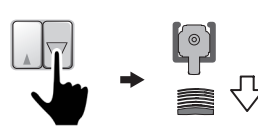
NASTAVENÍ DOLNÍ KONCOVÉ POLOHY

- i** Zkontrolujte, zda je venkovní žaluzie nejméně 15 cm nad novou požadovanou dolní koncovou polohou.

- 1** Současně stiskněte a nejméně 5 s držte stisknutá tlačítka:

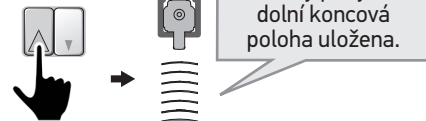


- 2** Stiskněte tlačítko ▼ (krátký pohyb) a držte je, dokud nedosáhnete požadované dolní koncové polohy:



- i** Tento režim můžete opustit během operace nastavení krátkým stiskem tlačítka ▲ na nastavovacím kabelu WT.

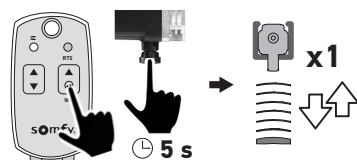
- 3** Stiskněte tlačítko ▲:



- i** Pokud venkovní žaluzie nereaguje, byla dolní koncová poloha uzamčena a nelze ji znovu nastavit.

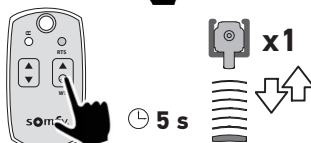
ROZPOZNÁNÍ PŘEKÁŽEK

- 1** Stiskněte krátce tlačítko ▼. Stiskněte současně tlačítka a přidrže je po dobu 5 s:



- 2** 2 pohyby tam a zpět = funkce je zapnuta, nízká úroveň citlivosti (x2)
 1 pohyb tam a zpět = funkce je vypnuta (x1)
 2 pohyby tam a zpět = funkce je zapnuta, nízká úroveň citlivosti (x2)
 3 pohyby tam a zpět = funkce je zapnuta, vysoká úroveň citlivosti (x3)

- 3** Stiskněte ▼ a přidrže po dobu 5 s:



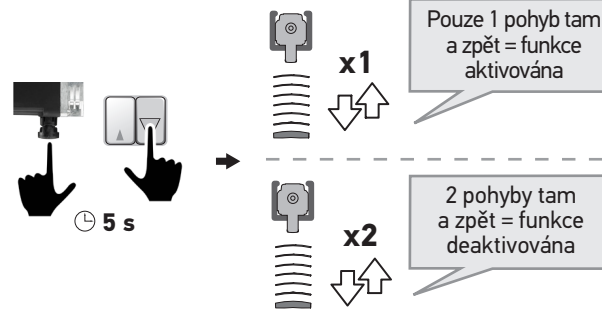
- i** Rozpoznání překážky funguje pouze při pohybu venkovní žaluzie nahoru.

FUNKCE AUTOMATICKÉHO VYROVNÁNÍ

- !** Nikdy tuto funkci neaktivujte v případě vychýleného profilu nebo při chybějícím nárazovém spínači!

Stiskněte krátce tlačítko ▼.

Současně stiskněte a nejméně 5 s držte stisknutá tlačítka:



Venkovní žaluzie se několik sekund spouští dolů.

- i** Pokud venkovní žaluzie nereaguje, pohon nemá funkci automatického vyrovnání.

- !** Zkontrolujte, zda se venkovní žaluzie nachází nejméně 30 cm pod nárazovým spínačem.

Současně stiskněte a nejméně 15 s držte stisknutá tlačítka:



- i** Aktuální poloha žaluzie je uložena jako dolní koncová poloha, pokud dolní koncová poloha nebyla uzamčena výrobcem.

CE SOMFY ACTIVITES SA, F-74300 CLUSES jako výrobce tímto prohlašuje, že pohon, na který se vztahují tyto pokyny, je-li označen pro vstupní napětí 230V-50Hz a používán v souladu s těmito pokyny, odpovídá zásadním požadavkům platných evropských směrnic a zejména směrnice pro strojírenské výrobky 2006/42/ES a směrnice o elektromagnetické kompatibilitě 2014/30/EU. Úplný text Evropského prohlášení o shodě je k dispozici na adrese www.somfy.com/ce. Antoine Crézé, manažer pro schvalování, jednající jménem provozního ředitele, Cluses, 09/2017.

SOMFY ACTIVITES SA
50 avenue du Nouveau Monde
F - 74300 Cluses

www.somfy.com

somfy