



Sunea 40 Solar io

CZ Návod

PŘEKLAD PŮVODNÍHO NÁVODU

Tento návod je platný pro všechny varianty pohonu Sunea 40 Solar io, které jsou uvedeny v aktuálním katalogu jako dostupné.

OBSAH

1. Základní informace.....	3
1.1. Možnosti použití.....	3
1.2. Odpovědnost.....	3
2. Instalace.....	3
2.1. Montáž.....	4
2.2. Zapojení.....	5
2.3. Uvedení do provozu.....	7
2.4. Doporučení vztahující se k instalaci.....	12
3. Používání a údržba.....	13
3.1. Tlačítka „Nahoru“ a „Dolů“.....	13
3.2. Funkce „Stop“.....	13
3.3. Oblíbená poloha (my).....	14
3.4. Provoz s čidly.....	14
3.5. Doporučení vztahující se k používání.....	14
4. Technické údaje.....	15

OBECNÉ INFORMACE

Bezpečnostní pokyny



NEBEZPEČÍ

Poukazuje na riziko, které bezprostředně ohrožuje život nebo vede k těžkému zranění.



VAROVÁNÍ

Poukazuje na riziko, které může vést k ohrožení života nebo k těžkému zranění.



VÝSTRAHA

Poukazuje na riziko, které může vést k lehkému nebo středně těžkému zranění.



UPOZORNĚNÍ

Poukazuje na riziko, které může vést k poškození nebo zničení výrobku.

1. ZÁKLADNÍ INFORMACE

1.1. Možnosti použití

Pohony Sunea 40 jsou určeny pro všechny druhy svislých venkovních látkových clon (bez systému západek), volánů a markýz s kloubovými rameny.

Pohony řady Sunea 40 jsou určeny pro všechny druhy:

- Venkovních kazetových či bezkazetových markýz. Všechny zóny s rizikem stříhu musí být zabezpečeny nebo se musí nacházet výše než 2,50 m nad úroveň podlahy či jiné přístupné plochy. Riziko stříhu v oblasti zátěžového profilu je eliminováno, pokud se profil uvádí do pohybu pouze gravitací a jeho hmotnost nepřesahuje 15 kg nebo je-li tlačěn silou menší než 150 N.
- Venkovních svislých screenů, jejichž zátěžový profil je uváděn do pohybu pouze gravitací a jeho hmotnost je menší než 15 kg.

Nepoužívejte u markýzy s kloubovými rameny, vykazuje-li při pohybu vzhůru špičkovou hodnotu krouticího momentu.

1.2. Odpovědnost

Před instalací a používáním pohonu **si pozorně přečtěte tyto pokyny.**

Vedle pokynů uvedených v tomto návodu dodržujte také pokyny obsažené v přiloženém dokumentu **Bezpečnostní pokyny.**

Pohon musí být instalován osobou odborně způsobilou v oboru pohonných systémů a automatizace budov, a to podle pokynů vydaných společností Somfy a v souladu s právními předpisy platnými v zemi, v níž je instalace prováděna.

Používání pohonu pro jakékoli jiné než výše popsané účely je zakázáno a – stejně jako nedodržení postupů uvedených v tomto návodu a v přiloženém dokumentu **Bezpečnostní pokyny** – znamená v důsledku ztrátu záruky a zbavuje společnost Somfy jakékoli odpovědnosti za možné následky.

Osoba provádějící instalaci pohonu musí po jejím dokončení informovat zákazníky o zásadách používání a údržby pohonu, přenechat jim návod k obsluze a údržbě a přiložený dokument **Bezpečnostní pokyny.** Všechny servisní úkony či opravy pohonu musí být prováděny osobou odborně způsobilou v oboru pohonných systémů a automatizace budov.

S instalací nezačínajte, dokud se neujistíte o kompatibilitě tohoto výrobku s přidruženým vybavením a příslušenstvím. V případě nejasností při instalaci pohonu nebo v případě potřeby dalších informací kontaktujte technickou podporu společnosti Somfy nebo navštivte internetové stránky **www.somfy.cz.**

2. INSTALACE



VAROVÁNÍ

- *Tyto pokyny jsou závazné pro osobu odborně způsobilou v oboru pohonných systémů a automatizace budov, která pohon instaluje.*
- *Dodržujte normy a právní předpisy platné v zemi, v níž je instalace prováděna.*



UPOZORNĚNÍ

- *Pohon nevystavujte pádům a nárazům, nenavrtávejte do něj otvory a nenamáčejte jej do kapalín.*
- *Pro každý jednotlivý pohon instalujte samostatný ovladač.*
- *Pohon Sunea 40 Solar io musí být instalován ve spojení se solárním panelem 3.2 W Solar Panel a jednou z těchto baterií: Oximo WireFree Battery, Oximo WireFree Battery Stick, Somfy 12V NAKED BATTERY.*



POZNÁMKA

Minimální vzdálenost mezi dvěma pohony je 20 cm.

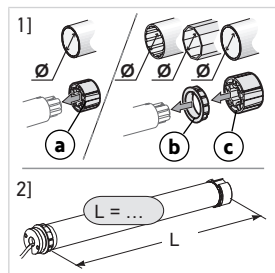
2.1. Montáž

2.1.1. Příprava pohonu

△ UPOZORNĚNÍ

Sunea 40 Solar io: Vnitřní průměr hřídele musí být alespoň 37 mm.

- 1] Pohon opatřete příslušným nutným pro jeho vestavbu do hřídele:
 - ⇒ K pohonu buď připevníte pouze unašeč (a),
 - ⇒ nebo na něj nasuňte adaptér (b) a poté připevníte unašeč (c).
- 2] Změřte vzdálenost (L) mezi vnitřním okrajem hlavy pohonu a koncem unašeče.



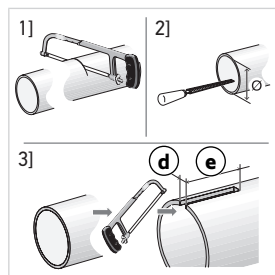
2.1.2. Příprava hřídele

△ UPOZORNĚNÍ

Pohon instalujte do hřídele o tloušťce materiálu min. 0,5 mm, jejíž vnitřní stěna je hladká: bez svarů, prolisů, falců apod.

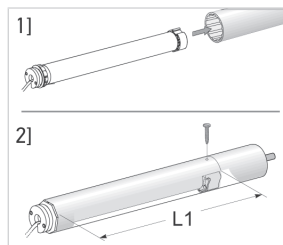
- 1] Hřídel zkraťte na požadovanou délku, podle výrobku, který má být poháněn.
- 2] Začistěte okraje hřídele a odstraňte piliny.
- 3] Na hřídelích, které jsou z vnitřní strany hladké, udělejte výřez o následujících rozměrech:

	d	e
Ø 40 x 1	6 mm	8,5 mm
Ø 40 x 1,5	7 mm	8,5 mm



2.1.3. Vestavba pohonu do hřídele

- 1] Nasuňte pohon do hřídele. U hřídelí, které jsou z vnitřní strany hladké, nasměrujte výřez proti výstupku na adaptéru.
- 2] Unašeč musí být uvnitř hřídele zajištěn proti nežádoucímu pohybu.



- Za tím účelem připevníte hřídel k unašeči pomocí 4 samořezných šroubů (Ø 5 mm) nebo 4 ocelových trhacích nýtů (Ø 4,8 mm), a to ve vzdálenosti 5–15 mm od vnějšího okraje unašeče, bez ohledu na typ hřídele.

△ UPOZORNĚNÍ

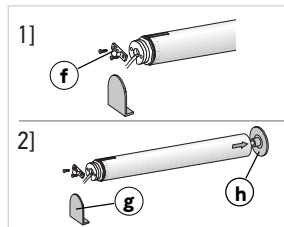
Šrouby či trhací nýty musí být připevněny zásadně k unašeči, nikdy ne k pohonu samotnému.

2.1.4. Montáž hřídele s pohonem do uložení

⚠ UPOZORNĚNÍ

Poháněný výrobek nesmí v uložení spočívat natěsno.

- 1] V případě potřeby přišroubujte k hlavě pohonu adaptér držáku (f).
- 2] Sestavu hřídele s pohonem nasadte na čep uložení protiložiska (g) a pak ji připevňte k uložení pohonu (h).



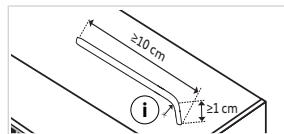
⚠ UPOZORNĚNÍ

Zkontrolujte, zda je sestava hřídele s pohonem na čepu uložení protiložiska řádně zajištěna. Tím předejdete riziku vypadnutí sestavy z protiložiska.

2.1.5. Instalace antény

Pro optimální příjem rádiového signálu se doporučuje, aby anténa pohonu vyčnívala min. 10 cm **ven** zpod krytu/kazety poháněného výrobku a aby měla odstup min. 1 cm od všech kovových povrchů.

K uchycení antény v ideální poloze se doporučuje použít originální příslušenství Somfy MOUNTED ANTENNA BRACKET.



⚠ UPOZORNĚNÍ

- Anténu nezkracujte ani nestáčejte. Při ohybu dodržujte poloměr (i) min. 9 mm.
- Nevytahujte anténu skrz boční kryt volánu (hrozí její přeseknutí)!

2.2. Zapojení

⚠ VAROVÁNÍ

- Tento pohon spadá do třídy ochrany III a pro zajištění elektrické bezpečnosti vyžaduje napájení zdrojem bezpečného nízkého napětí (SELV).
- Nesprávné používání baterie může vést k přehřívání, vznícení či výbuchu, což představuje riziko vážného nebo i smrtelného zranění.
- Pohon, respektive baterii, nevystavujte nadměrným teplotám.
- Zkratování svorek pohonu napájeného baterií nebo svorek baterie kovovými předměty představuje nebezpečí.

⚠ VÝSTRAHA

- Kabely procházející stěnou z kovového materiálu musí být chráněny a izolovány pomocí průchodky a/nebo chráničky.
- Kabely zajistěte příchytkami, aby nemohlo dojít k jejich kontaktu s pohyblivými částmi.
- Pokud je pohon používán v exteriéru a přívodní kabel je typu H05-VVF, resp. s pláštěm z PVC, musí být tento kabel veden chráničkou nebo lištou odolnou vůči UV záření.
- Přívodní kabel pohonu nelze demontovat. Je-li kabel poškozený, pohon doručte na servisní oddělení.

⚠ UPOZORNĚNÍ

- Délka kabelu mezi pohonem a baterií nesmí přesáhnout 2,5 m (to platí pro průřez vodičů min. 0,75 mm²). Na vzdálenosti přesahující 2,5 m se doporučuje použít prodlužovací kabel s větším průřezem vodičů.
- Přívodní kabel pohonu musí zůstat přístupný. Výrobek musí být možné snadno vyměnit.
- Na přívodním kabelu nezapomeňte udělat odkapovou smyčku, aby se zamezilo proniknutí vody do pohonu.

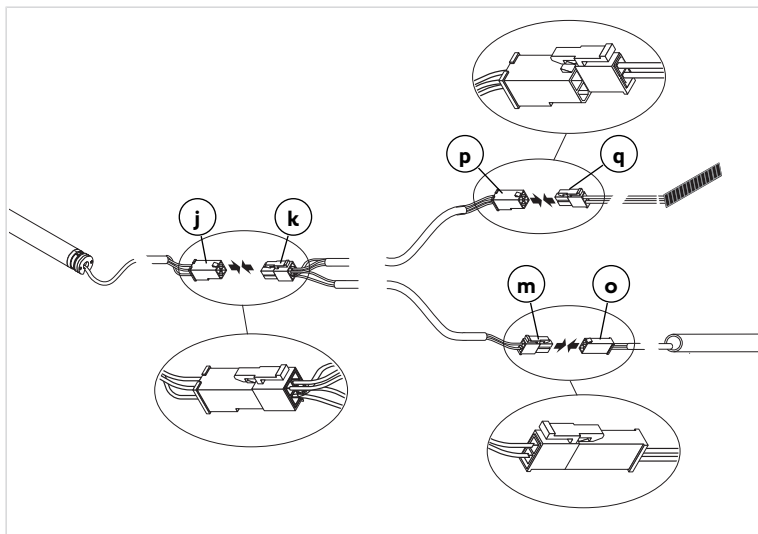


UPOZORNĚNÍ

- Před instalací pohonu na místo určení zajistěte, aby baterie byla plně nabitá.
- Neodpojujte baterii, pokud je pohon v chodu.
- K nabíjení baterie používejte výhradně odpojitelnou nabíječku dodávanou spolu s tímto pohonem.

2.2.1. Zapojení s konektory

- 1] Čtyřpólový konektor (j) pohonu propojte s čtyřpólovým konektorem (k) „Y“ kabelu.
- 2] Dvoupólový konektor (m) „Y“ kabelu propojte s dvoupólovým konektorem (o) baterie.
- 3] Ke čtyřpólovému konektoru (p) „Y“ kabelu připojte dvoupólový konektor (q) solárního panelu.

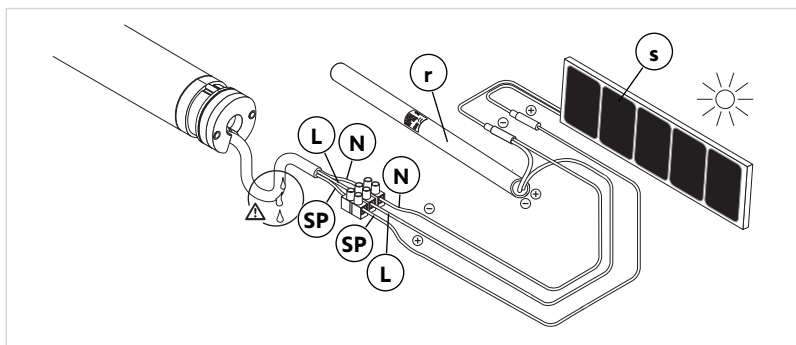


2.2.2. Zapojení bez konektorů

Propojte pohon s baterií – Oximo WireFree Battery, Oximo WireFree Battery Stick nebo Somfy 12V NAKED BATTERY – (r) a se solárním panelem 3.2 W Solar Panel (s), podle níže uvedeného nákresu:

- L = Modrý vodič (+)
- N = Hnědý vodič (-)
- SP = Žlutý vodič.

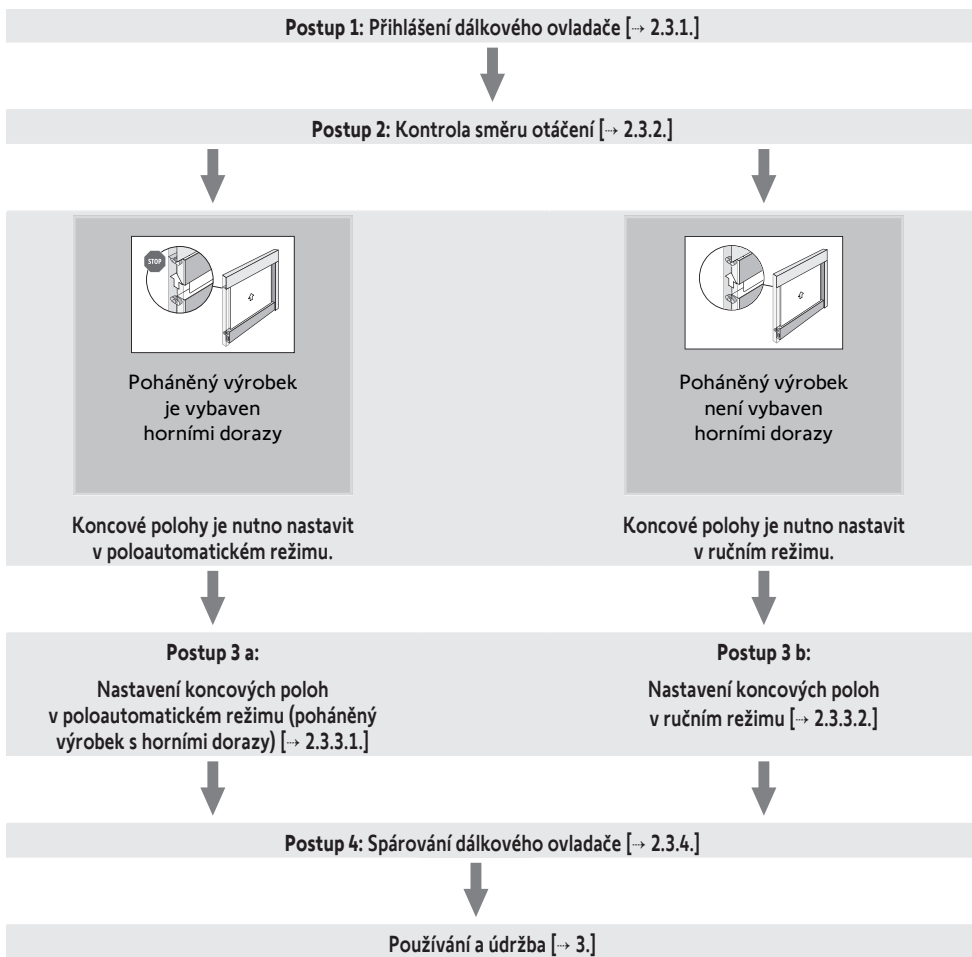
Vodiče musí mít průřez minimálně 0,5 mm².



2.3. Uvedení do provozu

Určení postupu, který má být proveden

Nastavení koncových poloh závisí na typu poháněného výrobku:

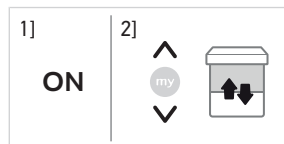


POZNÁMKA

Ohledně kompatibility pohonu s poháněným výrobkem a příslušenstvím se informujte u příslušného výrobce nebo u společnosti Somfy.

2.3.1. Přihlášení dálkového ovladače

- 1] Připojte pohon k baterii, viz oddíl **Zapojení**.
- 2] Na dálkovém ovladači stiskněte současně tlačítka **Nahoru** a **Dolů**:
 - ⇒ Poháněný výrobek se pohne nahoru a dolů.
 - Ovladač je předběžně přihlášen k pohonu.



2.3.2. Kontrola směru otáčení

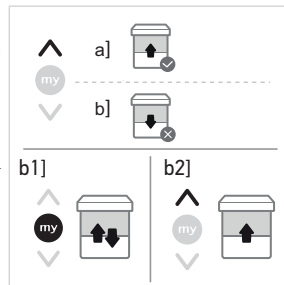
Na dálkovém ovladači stiskněte tlačítko **Nahoru**:

a] Pohybuje-li se poháněný výrobek nahoru, směr otáčení je správný: Přejděte k oddílu **Nastavení koncových poloh**.

b] Pokud se poháněný výrobek pohybuje dolů, směr otáčení není správný: Přejděte k následujícímu kroku.

b1] Na dálkovém ovladači stiskněte a podržte tlačítko **my**, dokud se poháněný výrobek nepohne nahoru a dolů: Směr otáčení je změněn.

b2] Pro ověření směru otáčení stiskněte na dálkovém ovladači tlačítko **Nahoru**.

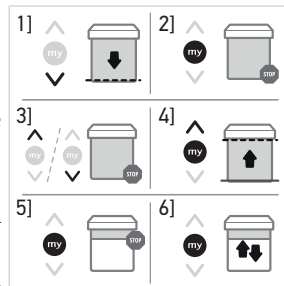


2.3.3. Nastavení koncových poloh

2.3.3.1. Nastavení koncových poloh v poloautomatickém režimu (poháněný výrobek s horními dorazy)

Dolní koncovou polohu je nutno nastavit v ručním režimu, horní koncová poloha se nastaví automaticky:

- 1] Pomocí tlačítka **Dolů** nastavte poháněný výrobek do dolní koncové polohy.
 - ⇒ Stisknutím a podržením tlačítka **Dolů** po dobu delší než 2 sekundy se poháněný výrobek uvede do souvislého pohybu směrem dolů.
- 2] Zastavte poháněný výrobek v požadované poloze.
- 3] V případě potřeby upravte polohu poháněného výrobku pomocí tlačítek **Nahoru** a **Dolů**.
- 4] Stiskněte a podržte současně tlačítka **my** a **Nahoru**, dokud se poháněný výrobek nedá do pohybu směrem nahoru.
 - ⇒ Dolní koncová poloha je nastavena.
- 5] Zastavte poháněný výrobek krátkým stisknutím tlačítka **my**.
- 6] Pro potvrzení koncových poloh stiskněte a podržte tlačítko **my**, dokud se poháněný výrobek krátce nepohne nahoru a dolů.
 - Koncové polohy jsou nastaveny.



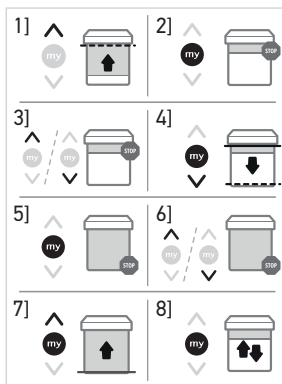
2.3.3.2. Nastavení koncových poloh v ručním režimu



POZNÁMKA

Koncové polohy lze nastavit v libovolném pořadí.

- 1] Pomocí tlačítka **Nahoru** nastavte poháněný výrobek do horní koncové polohy.
 - ⇒ Stisknutím a podržením tlačítka **Nahoru** po dobu delší než 2 sekundy se poháněný výrobek uvede do souvislého pohybu směrem nahoru.
- 2] Zastavte poháněný výrobek v požadované poloze.
- 3] V případě potřeby upravte polohu poháněného výrobku pomocí tlačítek **Nahoru a Dolů**.
- 4] Stiskněte a podržte současně tlačítka **my** a **Dolů**, dokud se poháněný výrobek nedá do pohybu.
 - ⇒ Horní koncová poloha je uložena.
- 5] Když poháněný výrobek dosáhne požadované dolní koncové polohy, stiskněte tlačítko **my**.
- 6] V případě potřeby upravte dolní koncovou polohu pomocí tlačítek **Nahoru a Dolů**.
 - ⇒ Stisknutím a podržením tlačítka **Dolů** po dobu delší než 2 sekundy se poháněný výrobek uvede do souvislého pohybu směrem dolů.
- 7] Stiskněte a podržte současně tlačítka **my** a **Nahoru**, dokud se poháněný výrobek nedá do pohybu.
 - ⇒ Dolní koncová poloha je uložena. Poháněný výrobek se pohybuje nahoru a zastaví se v horní poloze.
- 8] Pro potvrzení koncových poloh stiskněte a podržte tlačítko **my**, dokud se poháněný výrobek krátce nepohne nahoru a dolů.
 - Koncové polohy jsou nastaveny.



2.3.4. Spárování dálkového ovladače

Pohon je v programovacím režimu:

- Na dálkovém ovladači, který má být spárován, krátce stiskněte tlačítko **PROG.**
 - Poháněný výrobek se pohne nahoru a dolů.

→ Dálkový ovladač je spárován s pohonem.



① POZNÁMKA

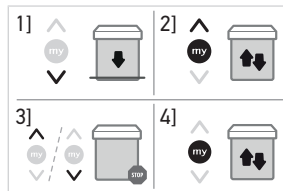
*Pokud už pohon není v programovacím režimu, zopakujte nejprve postup **Přihlášení dálkového ovladače**, teprve pak proveďte postup **Spárování dálkového ovladače** [p. 9].*

2.3.5. Funkce „Napínací impuls“

① POZNÁMKA

- Tato funkce slouží k napnutí látky po každém pohybu poháněného výrobku do dolní koncové polohy. Napnutí lze nastavit v max. rozsahu 1/2 otáčky hřídele.
- Tuto funkci lze aktivovat teprve poté, co bylo dokončeno nastavení koncových poloh pohonu.

- 1] Na dálkovém ovladači stiskněte tlačítko **Dolů**; poháněný výrobek sjede do dolní koncové polohy.
- 2] Stiskněte a podržte současně tlačítka **Nahoru** a **my**, dokud se poháněný výrobek nepohne nahoru a dolů.
- 3] Pomocí tlačítka **Nahoru**, resp. **Dolů**, nastavte napnutí látky (maximálně ½ otáčky hřídele).
- 4] Pro potvrzení nastavení stiskněte a podržte tlačítko **my**, dokud se poháněný výrobek nepohne nahoru a dolů.
→ Funkce „Napínací impuls“ je nastavena.



❶ POZNÁMKA

- Pro deaktivaci Funkce „Napínací impuls“ nastavte úhel hřídele na 0°.
- Ve výrobním nastavení pohonu je funkce „Napínací impuls“ neaktivní.

2.3.6. Funkce „Povolovací impuls“

❶ POZNÁMKA

- Tato funkce umožňuje uvolnit napnutí látky po úplném vytažení poháněného výrobku do horní koncové polohy. K dispozici je pouze pro poháněné výrobky, u nichž bylo nastavení provedeno v poloautomatickém režimu. Z bezpečnostních důvodů může být tato funkce aktivována nebo deaktivována pouze individuálním dálkovým ovladačem, a to v těchto třech situacích:
- Po uložení nastavení, ale ještě před spárováním prvního dálkového ovladače.
 - Po spárování prvního dálkového ovladače a během následujících 4 cyklů.
 - Po jednorázovém odpojení napájecího napětí a během následujících 4 cyklů.

Postup pro aktivaci této funkce i pro její deaktivaci je totožný.

- 1] Na dálkovém ovladači stiskněte tlačítko **Nahoru**; poháněný výrobek vyjede do horní koncové polohy.
- 2] Stiskněte a podržte současně tlačítka **my** a **Dolů**, dokud se poháněný výrobek nepohne nahoru a dolů.
→ Funkce „Povolovací impuls“ je aktivována, resp. deaktivována.



❶ POZNÁMKA

- Ve výrobním nastavení pohonu je funkce „Povolovací impuls“ neaktivní.

2.3.7. Funkce „Síla dovření“

❶ POZNÁMKA

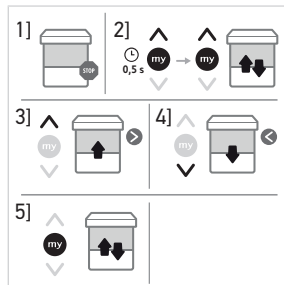
Tato funkce umožňuje zvýšit či snížit sílu dovření kazety při úplném vytažení poháněného výrobku, přičemž lze volit ze tří úrovní (vysoká, střední a nízká). K dispozici je pouze pro poháněné výrobky, u nichž bylo nastavení provedeno v poloautomatickém režimu.

Před použitím této funkce si u výrobce daného poháněného výrobku ověřte, zda je instalace kompatibilní.

Z bezpečnostních důvodů je přístup k této funkci možný pouze prostřednictvím individuálního dálkového ovladače, a to v těchto třech situacích:

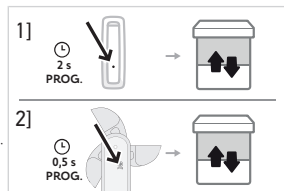
- Po uložení nastavení, ale ještě před spárováním prvního dálkového ovladače.
- Po spárování prvního dálkového ovladače a během následujících 4 cyklů.
- Po jednorázovém odpojení napájecího napětí a během následujících 4 cyklů.

- 1] Poháněný výrobek nastavte do střední polohy.
- 2] Pro aktivaci funkce „Síla důvěři“ proveďte následující sekvenci stisknutí:
 - Nejprve krátce stiskněte současně tlačítka my a Nahoru, bez odezvy poháněného výrobku.
 - Poté stisknete a podržte současně tlačítka (my a Nahoru), dokud se poháněný výrobek nepohne nahoru a dolů.
 ⇒ Pohon je nyní v programovacím režimu, avšak **pouze na 10 sekund**. Pohon je z výroby nastaven na střední úroveň síly důvěři.
- 3] Pro zvýšení síly důvěři stiskněte a podržte tlačítko **Nahoru**, dokud poháněný výrobek nevykoná pomalý pohyb:
 - ⇒ Síla důvěři kazety se o jednu úroveň zvýšila.
- 4] Pro snížení síly důvěři stiskněte a podržte tlačítko **Dolů**, dokud poháněný výrobek nevykoná pomalý pohyb:
 - ⇒ Síla důvěři kazety se o jednu úroveň snížila.
- 5] Pro potvrzení nového nastavení stiskněte a podržte tlačítko **my**, dokud se poháněný výrobek nepohne nahoru a dolů.
 - Nová úroveň funkce „Síla důvěři“ je uložena.



2.3.8. Spárování / zrušení spárování čidel

- 1] Pro spárování, resp. zrušení spárování čidla, stiskněte a podržte na již spárovaném dálkovém ovladači tlačítko **PROG**, dokud se poháněný výrobek krátce nepohne nahoru a dolů.
- 2] Na čidle, které má být pohonem spárováno, resp. z paměti pohonu vymazáno, krátce stiskněte tlačítko **PROG**: Poháněný výrobek se krátce pohne nahoru a dolů.
 - Čidlo je spárováno s pohonem, resp. vymazáno z paměti pohonu.



POZNÁMKA

V případě výměny čidla nebo jeho odebrání z instalace je důležité, aby toto čidlo bylo vymazáno z paměti všech pohonů, s nimiž bylo spárováno. Proveďte krok č. 1 se spárovaným dálkovým ovladačem, poté proveďte krok č. 2 s čidlem, které se chystáte odebrat.

POZNÁMKA

Ohledně kompatibility pohonu s poháněným výrobkem a příslušenstvím se informujte u příslušného výrobce nebo u společnosti Somfy.

2.4. Doporučení vztahující se k instalaci

2.4.1. Dotazy týkající se výrobku?

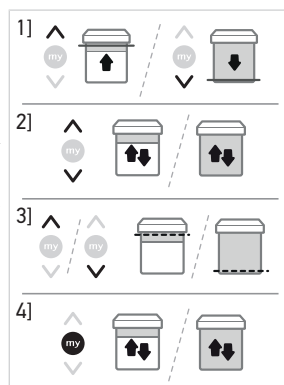
Zjištění	Možné příčiny	Řešení
Poháněný výrobek nelze uvést do chodu.	Baterie je téměř vybitá.	Viz návod k baterii.
	Zapojení je nesprávné.	Zkontrolujte zapojení a v případě potřeby je změňte, viz Zapojení .
	Baterie v dálkovém ovladači je téměř vybitá.	Zkontrolujte baterii a v případě potřeby ji vyměňte.
	Ovladač není kompatibilní.	Proveďte kompatibilitu použitého ovladače a dle potřeby jej nahraďte jiným.
Poháněný výrobek se zastavuje příliš brzy.	Použitý dálkový ovladač není spárován s pohonem.	Použijte spárovaný dálkový ovladač nebo spárujte tento dálkový ovladač, viz Spárování dálkového ovladače .
	Adaptér není správně nasazen.	Nasaďte adaptér správně, viz Montáž .
	Koncové polohy jsou nastaveny nesprávně.	Změňte nastavení koncových poloh, viz Změna nastavení koncových poloh .

2.4.2. Změna nastavení koncových poloh

① POZNÁMKA

K dispozici pouze pro koncové polohy nastavené v ručním režimu.

- 1] Nastavte poháněný výrobek do koncové polohy, kterou hodláte změnit.
- 2] Stiskněte a podržte současně tlačítka **Nahoru** a **Dolů**, dokud se poháněný výrobek nepohne nahoru a dolů.
- 3] Stisknutím a podržením tlačítka **Nahoru**, resp. **Dolů**, nastavte poháněný výrobek do požadované nové koncové polohy.
- 4] Pro potvrzení nové koncové polohy stiskněte a podržte tlačítko **my**, dokud se poháněný výrobek nepohne nahoru a dolů.

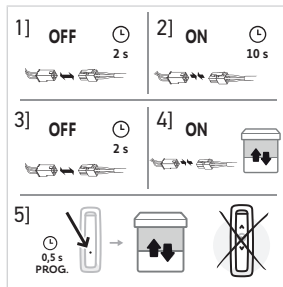


2.4.3. Výměna ztraceného nebo poškozeného dálkového ovladače Somfy

① POZNÁMKA

Tímto postupem se zruší spárování všech lokálních ovladačů. Spárování bezdrátových čidel však zůstane zachováno, stejně jako nastavené koncové polohy i oblíbená poloha (my).

- 1] Na dobu 2 s odpojte pohon od baterie a solárního panelu.
- 2] Na dobu 5 až 15 s pohon znovu připojte.
- 3] Pohon opět na dobu 2 s odpojte.
- 4] Pohon znovu připojte: Poháněný výrobek se na několik sekund uvede do pohybu. (Pokud se nachází v horní nebo dolní koncové poloze, vykoná pouze krátký pohyb nahoru a dolů.)
- 5] Na novém dálkovém ovladači krátce stiskněte tlačítko **PROG**: Poháněný výrobek se pohne nahoru a dolů.
 - Nový dálkový ovladač je spárován s pohonem a spárování všech ostatních dálkových ovladačů je zrušeno.

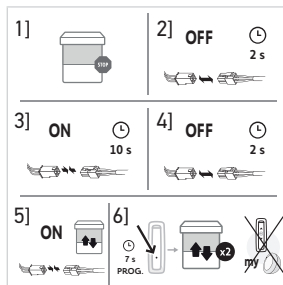


2.4.4. Návrat do výrobního stavu

POZNÁMKA

Tímto postupem se zruší spárování všech dálkových ovladačů a bezdrátových čidel, rovněž tak dojde k vymazání obou koncových poloh a oblíbené polohy (my).

- 1] Poháněný výrobek nastavte do střední polohy (pokud je to možné).
- 2] Na dobu 2 s odpojte pohon od baterie.
- 3] Na dobu 5 až 15 s pohon znovu připojte.
- 4] Pohon opět na dobu 2 s odpojte.
- 5] Pohon znovu připojte: Poháněný výrobek se na několik sekund uvede do pohybu. (Pokud se nachází v horní nebo dolní koncové poloze, vykoná pouze krátký pohyb nahoru a dolů.)
- 6] Na lokálním dálkovém ovladači Somfy stiskněte a podržte tlačítko **PROG** po dobu cca **7 s**, dokud se poháněný výrobek dvakrát po sobě nepohne nahoru a dolů.
 - Pohon je uveden zpět do výrobního stavu.



Znovu proveďte postup uvedení do provozu (viz oddíl **Uvedení do provozu**).

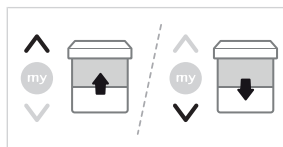
3. POUŽÍVÁNÍ A ÚDRŽBA

POZNÁMKA

Pohon je bezúdržbový.

3.1. Tlačítka „Nahoru“ a „Dolů“

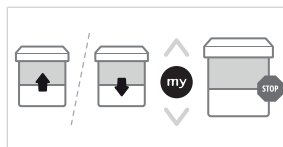
Krátké stisknutí tlačítka **Nahoru**, resp. **Dolů**, vyvolá souvislý pohyb poháněného výrobku do horní, resp. dolní, koncové polohy.



3.2. Funkce „Stop“

Poháněný výrobek je v pohybu.

- Krátce stiskněte tlačítko **my**:
 - Poháněný výrobek se zastaví.



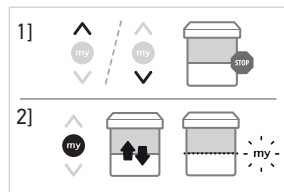
3.3. Oblíbená poloha (my)

① POZNÁMKA

Kromě horní a dolní koncové polohy lze nastavit a do paměti pohonu uložit ještě mezilehlou polohu, zde označovanou jako „oblíbená poloha (my)“.

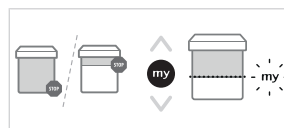
3.3.1. Nastavení nebo změna oblíbené polohy (my)

- 1] Nastavte poháněný výrobek do požadované oblíbené polohy (my).
- 2] Stiskněte a cca 5 s podržte tlačítko **my**, dokud se poháněný výrobek krátce nepohne nahoru a dolů:
→ Požadovaná nová oblíbená poloha (my) je uložena.



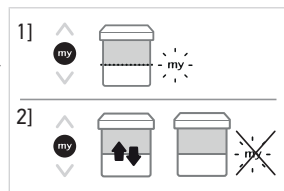
3.3.2. Používání oblíbené polohy (my)

Krátce stiskněte tlačítko **my**: Poháněný výrobek se uvede do pohybu a zastaví se v oblíbené poloze (my).



3.3.3. Vymazání oblíbené polohy (my)

- 1] Stiskněte tlačítko **my**:
⇒ Poháněný výrobek se uvede do pohybu a zastaví se v oblíbené poloze (my).
- 2] Znovu stiskněte tlačítko **my** a podržte je, dokud se poháněný výrobek krátce nepohne nahoru a dolů:
→ Oblíbená poloha (my) je vymazána.



3.4. Provoz s čidly

Viz příslušný návod.

3.5. Doporučení vztahující se k používání

3.5.1. Dotazy týkající se výrobku?

Zjištění	Možné příčiny	Řešení
Poháněný výrobek nelze uvést do chodu.	Baterie v dálkovém ovladači je téměř vybitá.	Baterii v dálkovém ovladači v případě potřeby vyměňte.
	Stav nabití baterie je nízký, nebo je zcela vybitá.	Viz návod k baterii.

① POZNÁMKA

Pokud poháněný výrobek stále nefunguje, obraťte se na osobu odborně způsobilou v oboru motorových pohonných systémů a automatizace budov.

3.5.2. Výměna ztraceného nebo poškozeného dálkového ovladače Somfy

Ohledně výměny ztraceného nebo poškozeného dálkového ovladače kontaktujte osobu odborně způsobilou v oboru motorových pohonných systémů a automatizace budov.

4. TECHNICKÉ ÚDAJE

Zdroj napájení	Baterie 12 V DC
Pracovní kmitočet	868–870 MHz
Využívaná kmitočtová pásma a max. vyzařovaný výkon	868,000 MHz – 868,600 MHz e.r.p. < 25 mW 868,700 MHz – 869,200 MHz e.r.p. < 25 mW 869,700 MHz – 870,000 MHz e.r.p. < 25 mW
Stupeň krytí	IP44
Provozní teplota	–20 °C až 70 °C
Teplota prostředí při nabíjení	0 °C až 40 °C
Maximální počet spárovaných dálkových ovladačů	9



POZNÁMKA

Potřebujete-li získat podrobnější specifikace tohoto pohonu, obraťte se na technickou podporu společnosti Somfy.



Doslouživší akumulátory a jednorázové baterie v zájmu recyklace likvidujte odděleně od ostatních druhů odpadu a odevzdejte je na příslušném sběrném místě.



Záleží nám na životním prostředí. Vyřazený výrobek nevyhazujte mezi směsný komunální odpad. Odevzdejte jej na schváleném sběrném místě k recyklaci.



SOMFY ACTIVITES SA, 74300 Cluses, Francie, jakožto výrobce prohlašuje, že pohon, k němuž se vztahuje tento návod, splňuje za předpokladu používání k účelům, které jsou v souladu s tímto návodem, základní požadavky příslušných evropských směrnic, a to zejména směrnice o strojních zařízeních 2006/42/ES a směrnice o rádiových zařízeních 2014/53/EU.

Úplné znění EU prohlášení o shodě je k dispozici na internetové adrese www.somfy.com/ce.

Philippe Geoffroy, vedoucí oddělení certifikace, jednající v zastoupení obchodního ředitele, Cluses, 04/2022.

SOMFY ACTIVITES SA

50 avenue du Nouveau Monde

74300 CLUSES FRANCE

www.somfy.com

somfy[®]



5162933A