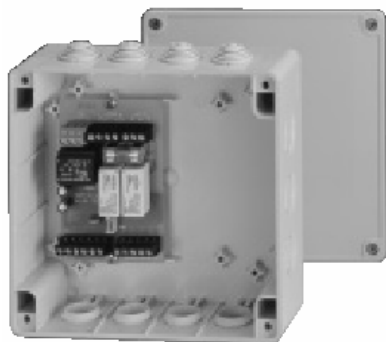


Abyste mohli optimálně využít všech vlastností řídicí jednotky pohonu CD 1 x 1 P6 / P8, přečtěte si prosím pečlivě tento návod k použití.

Řídicí jednotku pohonu CD 1 x 1 P6 / P8 lze použít všude tam, kde je potřeba ovládat (řídít) větší množství motoricky ovládaných zařízení pohledové a sluneční ochrany současně.

- CD 1 x 1 P6 / P8 je určena pro ovládání rolet, markýz i žaluzií
- umožňuje naklápění lamel
- ovládání pomocí lokálního ovladače nebo centrálním povellem
- dodatečné rozšíření systému kdykoli možné
- řídicí jednotky lze zapojit na různé fáze napájecí sítě (TN-S)

## 1. Technické údaje



<b>CD 1 x 1 P6</b>	1822068
<b>deska PS bez krabice</b>	rozměry 100 x 65 x 25 mm
<b>CD 1 x 1 P8</b>	1822069
<b>deska PS v krabici IP 54</b>	rozměry 160 x 165 x 60 mm
<b>Napájecí napětí</b>	230 V, 50 Hz
<b>Napětí řídicí sběrnice</b>	SELV, 9 – 20 = V
<b>Max. zátěž na výstupu</b>	230 V~ / 3 A, cos φ > 0,8
<b>Průřez vodičů</b>	max 2,5 mm <sup>2</sup> pouze jeden vodič
<b>Jištění</b>	trub. pojistka F3,15A
<b>Provozní teplota</b>	0 .... +40°C suché obytné prostory
<b>Stupeň krytí</b>	bez krabice IP 00 v krabici IP 54
<b>Třída ochrany</b>	I
<b>Doba chodu pohonu</b>	cca 3 minuty

K ovládání pohonu slouží lokální tlačítko. Jedním tlačítkem je možné paralelně ovládat více řídicích jednotek CD 1 x 1 P6 / P8. Jedna řídicí jednotka CD 1 x 1 P6 / P8 může být paralelně ovládána více lokálními tlačítky.

Do paměti řídicí jednotky CD 1 x 1 P6 / P8 je možné uložit dvě libovolné mezipolohy pro rolety/markýzy, případně jednu mezipolohu a automatickým naklopením lamel pro žaluzie.. Mezipolohu je možné vyvolat stisknutím tlačítka IP, pokud je připojeno.

Připojením dodatečného vypínače je možné zapínat/vypínat reakci na centrální povely z řídicí sběrnice. Bezpečnostní povely z řídicí sběrnice (větrné nebo dešťové čidlo) mají nejvyšší prioritu, nehledě na to, zda je reakce na povely z řídicí sběrnice aktivována nebo deaktivována.

Napájení řídicí sběrnice zajišťují řídicí jednotky CD 1 x 1 P6 / P8.

## **2. Montáž**



- Instalaci, odzkoušení a uvedení do provozu smí provádět pouze osoba odborně způsobilá. Instalace musí být provedena podle příslušných předpisů!
- Všechna přívodní vedení musí být po dobu montáže bez napětí a zabezpečena proti jeho nechtěnému zapnutí!
- Správná funkce zařízení je zaručena pouze tehdy, pokud byla instalace a montáž provedena odborně, přívod proudů je dostatečně dimenzován a zařízení je pravidelně udržováno.

Řídicí jednotku pohonu CD 1 x 1 P6 je nutné umístit do vhodné instalační krabice, která zajistí potřebné krytí, tj. min. IP 40 pro montáž ve vnitřních prostorech (suché čisté prostředí).

Pro montáž do rozváděčových skříní lze použít adaptér pro upevnění na DIN lištu, v tomto případě je nutné opatřit desku jednotky ochranným krytem proti dotyku živých částí.

## 2.1 Obsazení svorkovnic

### Napájení

3 x PE svorka

svorky PE jsou vzájemně propojeny

2 x L, N svorka

svorky L, N jsou vzájemně propojeny

### Připojení pohonu

1 x svorky N ▽△

připojení pohonu

### Lokální tlačítko

1 x svorky + AUTO

zapojení vypínače pro vypínání/zapínání reakce na centrální povely

1 x svorky + △▽

svorky pro zapojení lokálního tlačítka NAHORU/DOLŮ/STOP

1 x svorky + IP

zapojení lokálního tlačítka pro vyvolání mezipolohy

#### **UPOZORNĚNÍ:**

Povel STOP se na lokálním ovladači zadává krátkým stiskem protisměru, krátkým stiskem tlačítka stejného směru, ve kterém se pohon pohybuje, stisknutím obou směrů současně nebo stisknutím tlačítka IP pro vyvolání mezipolohy. Pohyb opačným směrem se vyvolá druhým stiskem tlačítka. Použitý ovladač musí být bez aretace!

### Řídící sběrnice

2 x svorky △▽COM

připojení řídicí IB sběrnice

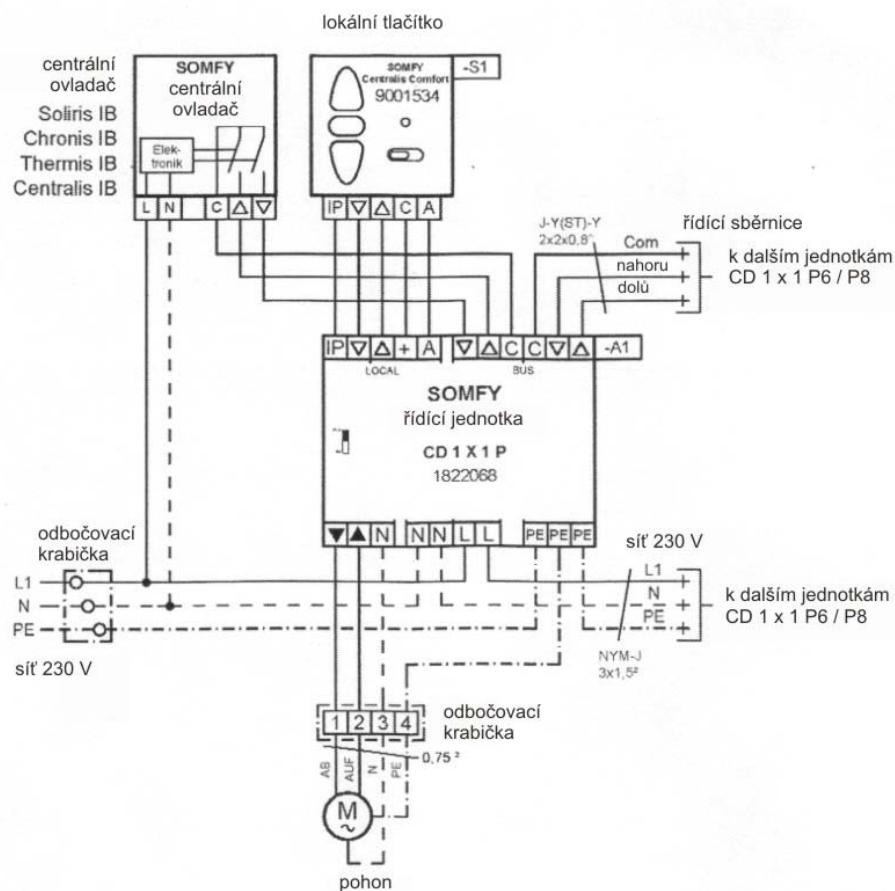
#### **UPOZORNĚNÍ:**

- 1) Povel STOP se na řídicí sběrnici zadává současným zadáním povelu NAHORU a DOLŮ. Použitý ovladač proto musí umožňovat současné stisknutí obou tlačítek a musí být bez aretace (např. Centralis IB)!
- 2) U řídicí jednotky CD 1 x 1 P6 / P8 není možné z řídicí sběrnice naklápět lamely! Na jakýkoli povel k chodu z řídicí sběrnice pohon dojede až do koncových poloh.

### SW 1

Posuvný prepínač pro volbu režimu rolety/markýzy nebo žaluzie.

## 2.2 Schéma zapojení



## 3. Nastavení

### 3.1 Volba režimu – rolety/žaluzie

Pomocí posuvného přepínače SW 1 je možné zvolit roletový nebo žaluziový režim.

Před změnou ovládacího režimu odpojte řídicí jednotku CD 1 x 1 P6 / P8 od napájení 230 V.

Posuvný přepínač v poloze ON ⇒ ovládací režim pro rolety/markýzy  
 Posuvný přepínač v poloze OFF ⇒ ovládací režim pro žaluzie

Z výroby je posuvný přepínač SW 1 nastaven do polohy OFF – režim pro žaluzie.

### 3.2 Reakce na povel z řídicí sběrnice

K řídicí jednotce CD 1 x 1 P6 / P8 je možné na svorky + A (viz schéma zapojení) zapojit vypínač, kterým je možné zapínat a vypínat reakci řídicí jednotky na povel z centrální řídicí sběrnice. Nejlépe k tomu slouží vypínač SOMFY Centralis Comfort s posuvným přepínačem automatiky. Pokud je reakce na centrální povel aktivována, řídicí jednotka CD 1 x 1 P6 / P8

provede všechny povely, které vydají řídicí jednotky připojené na centrální řídicí sběrnici (centrální sluneční a větrná automatika, centrální spínací hodiny, centrální tlačítko atd...)

Zapnutí/vypnutí reakce na centrální povel

⇒ připojte vypínač (viz schéma zapojení)

⇒ spínač automatiky rozpojen: **reakce na centrální povely je AKTIVNÍ**

Řídicí jednotka CD 1 x 1 P6 / P8 bude provádět všechny centrální i lokální povely. Prioritní povely z centrální řídicí sběrnice budou provedeny a současně bude zablokována možnost lokálního ovládání po celou dobu trvání prioritního povelu (vítr, déšť)

⇒ vypínač automatiky spojen: **reakce na centrální povely NENÍ AKTIVNÍ**

Řídicí jednotka CD 1 x 1 P6 / P8 NEBUDE provádět centrální povely, vyjma PRIORITNÍCH centrálních povelů (vítr, déšť). Prioritní centrální povely budou prováděny vždy, nehledě na to, zda je vypínač automatiky spojen nebo rozpojen (bezpečnostní funkce – ochrana markýz a žaluzií před poškozením větrem). Obsluha lokálním tlačítkem je možná.

### 3.3 Ovládací ergonomie pro žaluzie

Pro ovládání žaluzií je možné volit mezi dvěma různými ovládacími režimy.

#### Režim „Evropský“

Krátký stisk tlačítka  $\triangle$  nebo  $\nabla$  na vypínači vyvolá krátký pohyb (naklápění lamel), dlouhý stisk (> 2s) má za následek přechod do trvalého pohybu až do koncové polohy.

#### Režim „USA“

Krátký stisk tlačítka  $\triangle$  nebo  $\nabla$  vyvolá trvalý pohyb až do koncové polohy, dlouhý stisk (> 2s) vyvolá se zpožděním asi 0,5s pohyb, který pak trvá jen po dobu, po kterou je tlačítko stisknuto (naklápění lamel).

Z výroby je nastaven režim Evropský.

#### Změna ovládací ergonomie

⇒ přerušte napájení řídicí jednotky CD 1 x 1 P6 / P8 na zhruba 1 – 2 sec

⇒ během 30 vteřin po připojení napájení stiskněte na 5 vteřin připojené tlačítko IP. Pokud tlačítko IP není připojené, propojte propojkou na cca 5 vteřin svorky + IP.

## 4. Obsluha lokálním ovladačem

Pohon rolety/markýzy/žaluzie je možné ovládat lokálním vypínačem (tlačítkem) připojeným k řídicí jednotce CD 1 x 1 P6 / P8. K řídicí jednotce CD 1 x 1 P6 / P8 je možné paralelně zapojit více lokálních ovladačů.

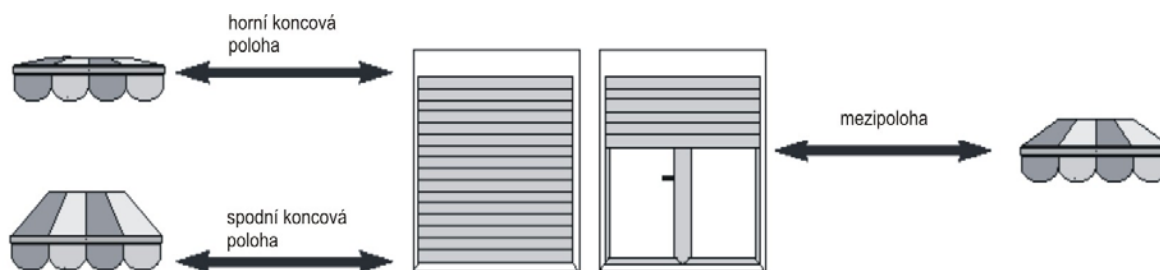
Jako lokální ovladač je možné zapojit např. vypínač Centralis IB nebo Centralis Comfort, nebo některý z běžně dostupných vypínačů **BEZ ARETACE**.

## Obsluha

- ⇒ připojte lokální ovladač podle schématu
- ⇒ směr chodu Nahoru a Dolů se ovládá krátkým stiskem příslušné klapky vypínače
- ⇒ zastavení pohonu:
  - krátký stisk obou klapek vypínače současně nebo
  - krátký stisk protichodu nebo
  - krátký stisk klapky chodu, ve kterém se právě pohon pohybuje
  - krátký stisk tlačítka IP, pokud je připojené

# 5. Mezipoloha – rolety/markýzy

Řídící jednotka CD 1 x 1 P6 / P8 umožňuje naučení dvou mezipoloh. Naučení a vyvolání mezipoloh je možné pouze pomocí připojeného tlačítka IP. První mezipoloha je najížděná z horní koncové polohy, druhá mezipoloha je najížděná ze spodní koncové polohy.



## 5.1 Naučení mezipolohy z horní koncové polohy

- ⇒ najedzte s roletou/markýzou pomocí vypínače do HORNÍ koncové polohy
- ⇒ stiskněte současně tlačítko pro směr Dolů a tlačítko IP na cca 2 vteřiny, dokud se pohon nerozjede ve směru dolů.
- ⇒ zastavte roletu/markýzu v mezipoloze současným stisknutím tlačítek Nahoru a Dolů nebo stisknutím tlačítka IP. Mezipolohu je nyní ještě možné upravit tlačítky Nahoru a Dolů.
- ⇒ pro uložení mezipolohy do paměti stiskněte tlačítko IP na dobu cca 2 vteřiny

## 5.2 Naučení mezipolohy ze spodní koncové polohy

- ⇒ najedzte s roletou/markýzou pomocí vypínače do SPODNÍ koncové polohy
- ⇒ stiskněte současně tlačítko pro směr Nahoru a tlačítko IP na cca 2 vteřiny, dokud se pohon nerozjede ve směru nahoru.
- ⇒ zastavte roletu/markýzu v mezipoloze současným stisknutím tlačítek Nahoru a Dolů nebo stisknutím tlačítka IP. Mezipolohu je nyní ještě možné upravit tlačítky Nahoru a Dolů.
- ⇒ pro uložení mezipolohy do paměti stiskněte tlačítko IP na dobu cca 2 vteřiny

## 5.3 Vyvolání uložené mezipolohy

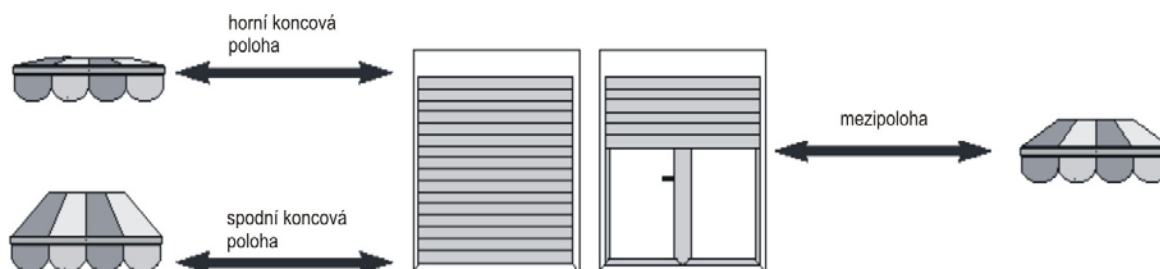
- ⇒ pokud se roleta/markýza nachází ve spodní nebo horní koncové poloze, stiskněte krátce tlačítko IP. Roleta/markýza najede do příslušné uložené mezipolohy.

## 5.4 Vymazání uložené mezipolohy

- ⇒ stiskněte krátce tlačítko IP pro najetí rolety/markýzy do mezipolohy
- ⇒ stiskněte tlačítko IP na cca 10 vteřin – mezipoloha je vymazána.

## **6. Mezipoloha – žaluzie**

Řídící jednotka CD 1 x 1 P6 / P8 umožňuje v režimu pro žaluzie naučení jedné mezipolohy a automatického naklopení lamel. Naučení a vyvolání mezipolohy je možné pouze pomocí připojeného tlačítka IP. Mezipoloha včetně naklopení lamel je najížděná z horní koncové polohy. Automatické naklopení lamel je rovněž možné vyvolat kdykoli krátkým stiskem tlačítka IP, pokud tomuto povelu předcházet povel dolů..



### **6.1 Naučení mezipolohy z horní koncové polohy**

- ⇒ najedte s žaluzií pomocí vypínače do HORNÍ koncové polohy
- ⇒ stiskněte současně tlačítko pro směr Dolů a tlačítko IP na cca 2 vteřiny, dokud se pohon nerozjede ve směru dolů.
- ⇒ zastavte žaluzii v mezipoloze současným stisknutím tlačítek Nahoru a Dolů nebo stisknutím tlačítka IP. Mezipolohu je nyní ještě možné upravit tlačítky Nahoru a Dolů.
- ⇒ pro uložení mezipolohy do paměti stiskněte tlačítko IP na dobu cca 2 vteřiny

### **6.2 Naučení automatického naklopení lamel**

- ⇒ najedte s žaluzií pomocí vypínače do SPODNÍ koncové polohy tak, aby byly lamely žaluzie zavřeny
- ⇒ stiskněte současně tlačítko pro směr Nahoru a tlačítko IP na cca 2 vteřiny, dokud se lamely nezačnou otvírat.
- ⇒ zastavte naklápění lamel současným stisknutím tlačítek Nahoru a Dolů nebo stisknutím tlačítka IP. Úhel naklopení je nyní možné ještě upravit tlačítky Nahoru a Dolů.
- ⇒ pro uložení automatického úhlu naklopení do paměti stiskněte tlačítko IP na dobu cca 2 vteřiny

### **6.3 Vyvolání uložené mezipolohy s automatickým naklopením lamel**

- ⇒ pokud se žaluzie nachází v horní koncové poloze, stiskněte krátce tlačítko IP.  
 . Žaluzie najede do uložené mezipolohy a naklopí lamely do úhlu, který je uložen v paměti.

### **6.4 Vyvolání automatického naklopení lamel**

- ⇒ Automatické naklopení lamel je možné vyvolat v kterékoli poloze pokud před tímto povelům předcházet povel dolů.
- ⇒ Stiskněte krátce tlačítko IP - lamely se naklopí do naprogramovaného úhlu.

## 6.5 Vymazání mezipolohy

Mezipolohu a automatické naklopení lamel je nutné vymazat zvlášť.

### Vymazání mezipolohy

- ⇒ stiskněte krátce tlačítko IP pro najetí žaluzie do mezipolohy
- ⇒ stiskněte tlačítko IP na cca 10 vteřin – mezipoloha je vymazána.

### Vymazání automatického naklopení lamel

- ⇒ stiskněte krátce tlačítko pro směr dolů, aby se žaluzie rozjela ve směru dolů.
- ⇒ zastavte žaluzii v libovolné poloze
- ⇒ stiskněte krátce tlačítko IP pro automatické naklopení lamel
- ⇒ stiskněte tlačítko IP na cca 10 vteřin – automatické naklopení lamel je vymazáno.