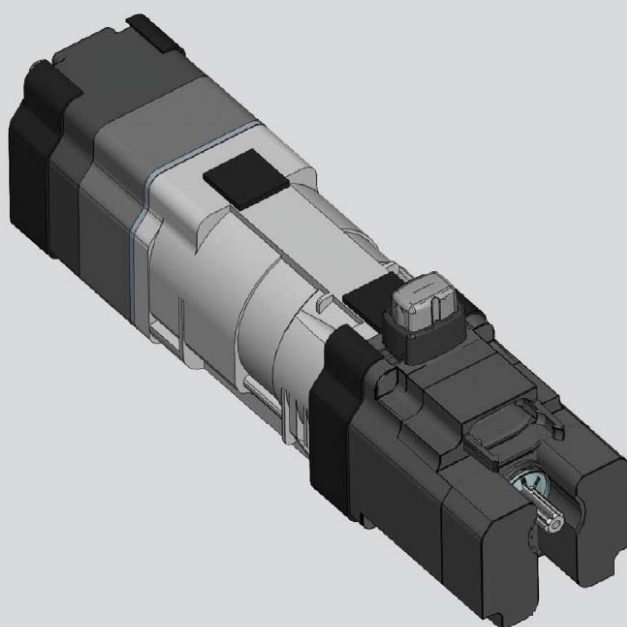


ŽALUZIOVÝ POHON

# J4 RTS

NÁVOD K MONTÁŽI A POUŽITÍ



v. 2012-08

## OBSAH

<b>1</b>	<b>ÚVOD</b>	<b>3</b>
<b>2</b>	<b>BEZPEČNOSTNÍ POKYNY</b>	<b>3</b>
2.1	Bezpečnost a odpovědnost	3
2.2	Speciální bezpečnostní pokyny	4
2.3	Pracovní poloha	4
<b>3</b>	<b>VESTAVBA POHONU</b>	<b>5</b>
3.1	Profil 57x51 mm a 58x56 mm otevřený dolů	5
3.2	Profil 58x56 mm otevřený nahoru	5
3.3	Profil 57x51 mm otevřený nahoru	6
3.4	Profil 78x67 mm otevřený dolů	7
3.5	Profil 67x66 mm otevřený dolů	9
<b>4</b>	<b>ELEKTRICKÉ ZAPOJENÍ</b>	<b>9</b>
<b>5</b>	<b>UVEDENÍ DO PROVOZU</b>	<b>10</b>
5.1	Zjištění stavu pohonu - jaká nastavení již byla provedena	10
5.2	Spárování pohonu s dočasným dálkovým ovladačem	11
5.3	Kontrola směru otáčení pohonu	11
5.4	Výběr typu žaluzie (typ 1 nebo typ 3)	11
5.5	Nastavení koncových poloh	12
5.6	Spárování pohonu s prvním uživatelským ovladačem	13
5.7	Kontrola nastavení	13
<b>6</b>	<b>PROVOZ</b>	<b>14</b>
6.1	Obsluha - běžný provoz	14
6.2	Provoz se slunečním čidlem Somfy	15
<b>7</b>	<b>POKROČILÁ NASTAVENÍ</b>	<b>16</b>
7.1	Mezipoloha "my"	16
7.2	Přidání / odstranění dálkových ovladačů a bezdrátových čidel	17
7.3	Poloha "slunce nesvíí" (SDP)	18
7.4	Úprava citlivosti kolečka - změna naklopení na jeden krok	19
7.5	Změna směru naklápění lamel na otáčení kolečka	19
7.6	Změna směru otáčení pohonu	19
7.7	Změna koncových poloh	20
<b>8</b>	<b>TIPY A DOPORUČENÍ</b>	<b>21</b>
8.1	Nahrazení ztraceného nebo poškozeného ovladače SOMFY	21
8.2	Úplné vymazání všech provedených nastavení pohonu (reset)	21
8.3	Co dělat, když pohon J4 RTS nepracuje správně	22
<b>9</b>	<b>TECHNICKÉ ÚDAJE</b>	<b>23</b>
9.1	Technické údaje	23
9.2	Prohlášení o shodě	23

## 1 ÚVOD

Tento Návod k montáži a použití si pečlivě přečtete dříve, než začnete s montáží, zapojením a uváděním pohonu J4 RTS do provozu. Přísně dodržujte všechny pokyny a zejména bezpečnostní upozornění v něm uvedená. Somfy nenese zodpovědnost za žádné závady a škody, které vzniknou nedodržením pokynů a postupů, uvedených v tomto Návodu k montáži a použití (použití k jiným než předepsaným účelům, nesprávná instalace, chyba v obsluze atd.)

**Pohon J4 RTS je určen pro motorové ovládání všech typů venkovních horizontálních žaluzií. Pohon má vestavěný přijímač dálkového ovládání RTS.**

## 2 BEZPEČNOSTNÍ POKYNY

### 2.1 Bezpečnost a odpovědnost




**Pro zajištění bezpečnosti osob je bezpodmínečně nutné dodržovat tyto pokyny. Nesprávná montáž může mít za následek vážná poranění. Návod k montáži a použití uschovejte.**

- Pohon, jeho krouticí moment a doba chodu musí být zvoleny tak, aby odpovídaly koncovému výrobku.
- Je povoleno používat pouze originální příslušenství Somfy (adaptéry, uložení, stejný typ kabelu atd.)
- Instalaci, připojení k elektrorozvodné síti, zkoušení a uvedení do provozu smí provádět pouze osoba s odbornou elektrotechnickou kvalifikací odpovídající platným předpisům.
- Správná a bezchybná funkce zařízení je zaručena pouze tehdy, pokud instalace a montáž byla provedena pečlivě a řádně v souladu s Návodem k montáži a použití, pokud je zajištěn dostatečně dimenzovaný přívod napájecího napětí a pokud je pravidelně prováděna údržba.
- Technický pracovník provádějící instalaci je také odpovědný za dodržení norem a právních předpisů platných v zemi, v níž instalaci provádí, a musí zákazníka informovat o používání a údržbě výrobku.
- Pohyblivé součásti pohonů, které se nacházejí ve výšce menší než 2,5 m nad podlahou nebo jinou úrovní, z níž je zařízení dostupné, musí být opatřeny odpovídajícími kryty.
- Zařízení nesmí být používáno, vykazuje-li jakékoli známky poškození (nadměrné opotřebení, poškozený přívodní kabel nebo upevňovací spony, špatně nastavené koncové polohy apod.).
- Zařízení musí být chráněno proti neoprávněnému použití. Musí být provedena opatření, zamezující nechtěnému zapnutí.
- Děti musí být pod dozorem a nesmí jim být dovoleno hrát si se zařízením nebo pevně instalovanými ovládacími prvky. Dálkové ovládače je nutné udržovat mimo dosah dětí.
- Toto zařízení není určeno pro obsluhu osobami (včetně dětí) se sníženými fyzickými, psychickými nebo smyslovými schopnostmi, nedostatečnými znalostmi a/nebo zkušenostmi, pokud tyto osoby nejsou pod dozorem další osoby, která ručí za jejich bezpečnost a poskytuje jim informace a pokyny, potřebné k bezpečné obsluze zařízení.
- Před jakoukoliv činností na zařízení odpojte napájecí napětí a zajistěte, aby nemohlo dojít k jeho nechtěnému nebo neoprávněnému zapnutí.
- Zařízení nepoužívejte, pokud jsou v jeho blízkosti prováděny jiné činnosti (např. mytí oken).
- Dodržujte návod k montáži a obsluze, zejména pak bezpečnostní pokyny výrobce provozovaného zařízení.

Technické změny vyhrazeny

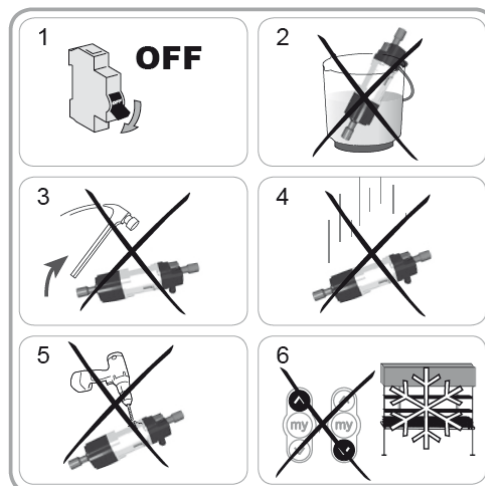
## 2.2 Speciální bezpečnostní pokyny

 Další bezpečnostní pokyny, které je bezpodmínečně nutné dodržovat společně s pokyny uvedenými v tomto Návodu k montáži a použití, jsou uvedeny v samostatně přiloženém dokumentu "Důležitý bezpečnostní návod".

- 1) Vždy vypněte / odpojte přívod napájecího napětí k pohonu venkovní žaluzie dříve, než začnete provádět jakékoli práce nebo činnosti na žaluzii nebo v jejím okolí.

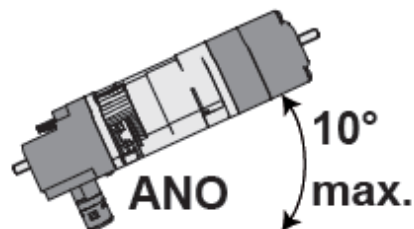
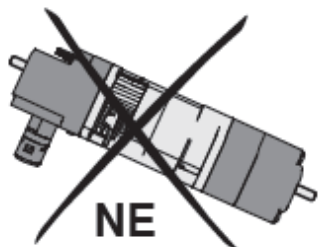
**Abyste předešli poškození nebo zničení výrobku:**

- 2) Pohon nikdy nenamáčejte ani neponořujte do tekutiny!
- 3) Zabraňte úderům a nárazům!
- 4) Zabraňte pádům!
- 5) Nikdy do pohonu nevrtejte!
- 6) Zabraňte používání žaluzie v případě, že se na ní vytvořila námraza či vrstva ledu nebo sněhu!



## 2.3 Pracovní poloha

Pohon J4 RTS je určen k provozu ve vodorovné poloze.



## 3 VESTAVBA POHONU

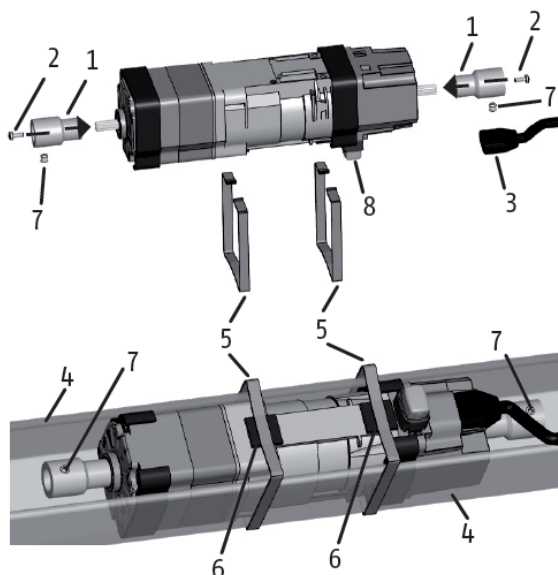
### 3.1 Profil 57x51 mm a 58x56 mm otevřený dolů

- Nasuňte na obě hřídele pohonu adaptéry (1) a přišroubujte je pomocí šroubů M3x8 (2).  
☞ **Utahovací moment 1,1 Nm**
- Zastrčte přívodní kabel (3) do konektoru pohonu.



Zkontrolujte, že kabel nepřekáží otočným částem pohonu nebo mechanismu žaluzie.

- Nárazový spínač (8) (hříbek) musí být osazen na straně konektoru přívodního kabelu.
- Vložte pohon do montážního profilu (4).
- Upevněte pohon v profilu (4) pomocí upínacích spon (5) na místě odhlučňovacích pásek (6).
- Pomocí červíků (7) upevněte hnací hřídel žaluzie v adaptérech (1).



Pokud není přitlačná síla spon (5) dostatečná, lze ji zvýšit nalepením až tří kusů odhlučňovacích pásek (6) na sebe.

### 3.2 Profil 58x56 mm otevřený nahoru

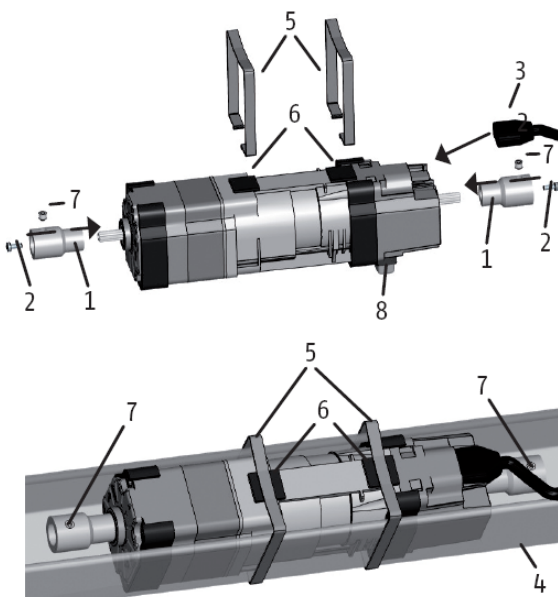
#### 3.2.1 Montáž s vnějšími sponami

- Nasuňte na obě hřídele pohonu adaptéry (1) a přišroubujte je pomocí šroubů M3x8 (2).  
☞ **Utahovací moment 1,1 Nm**
- Zastrčte přívodní kabel (3) do konektoru pohonu.



Zkontrolujte, že kabel nepřekáží otočným částem pohonu nebo mechanismu žaluzie.

- Nárazový spínač (8) (hříbek) musí být osazen na opačné straně, než je konektor přívodního kabelu.
- Vložte pohon do profilu (4)  
☞ Umístěte správně nárazový spínač do otvoru, vyseknutého v profilu.
- Upevněte pohon v profilu (4) pomocí upínacích spon (5) na místě odhlučňovacích pásek (6).
- Pomocí červíků (7) upevněte hnací hřídel žaluzie v adaptérech (1).



### 3.3 Profil 57x51 mm otevřený nahoru

#### 3.3.1 Montáž s vnějšími sponami

- Nasuňte na obě hřídele pohonu adaptéry (1) a přišroubujte je pomocí šroubů M3x8 (2).

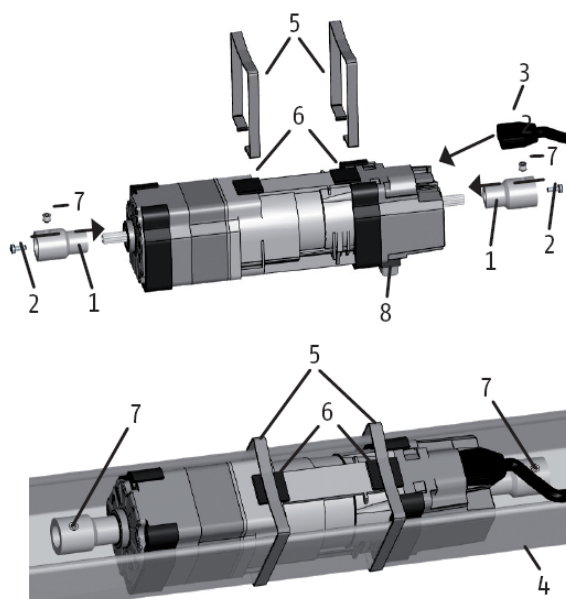
☞ **Utahovací moment 1,1 Nm**

- Zastrčte přívodní kabel (3) do konektoru pohonu.



Zkontrolujte, že kabel nepřekáží otočným částem pohonu nebo mechanismu žaluzie.

- Nárazový spínač (8) (hříbek) musí být osazen na opačné straně, než je konektor přívodního kabelu.
- Vložte pohon do montážního profilu (4)  
☞ Umístěte správně nárazový spínač do otvoru, vyseknutého v profilu.
- Upevněte pohon v profilu (4) pomocí upínacích spon (5) na místě odhlučňovacích pásek (6).
- Pomocí červíků (7) upevněte hnací hřídel žaluzie v adaptérech (1).



#### 3.3.2 Montáž s vnitřními sponami



Montáž s vnitřními sponami lze použít pouze pro pohony s krouticím momentem 6 a 10 Nm. NESMÍ se použít pro pohony s krouticím momentem 18 Nm.

- Nasuňte na obě hřídele pohonu adaptéry (1) a přišroubujte je pomocí šroubů M3x8 (2).

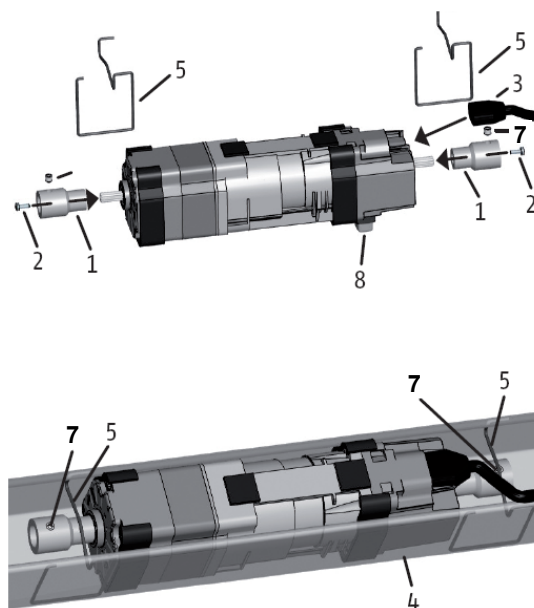
☞ **Utahovací moment 1,1 Nm**

- Zastrčte přívodní kabel (3) do konektoru pohonu.



Zkontrolujte, že kabel nepřekáží otočným částem pohonu nebo mechanismu žaluzie.

- Nárazový spínač (8) (hříbek) musí být osazen na opačné straně, než je konektor přívodního kabelu.
- Vložte pohon do montážního profilu (4)  
☞ Umístěte správně nárazový spínač do otvoru, vyseknutého v profilu.
- Upevněte pohon v profilu (4) pomocí upínacích spon (5).
- Pomocí červíků (7) upevněte hnací hřídel žaluzie v adaptérech (1).



## 3.4 Profil 78x67 mm otevřený dolů

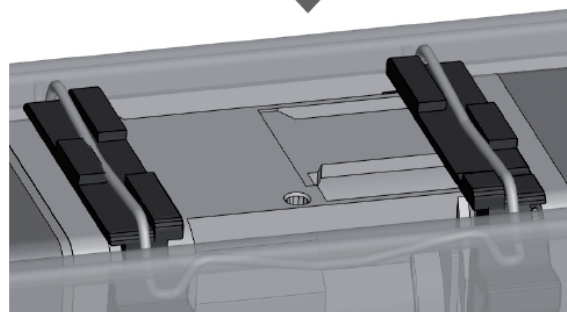
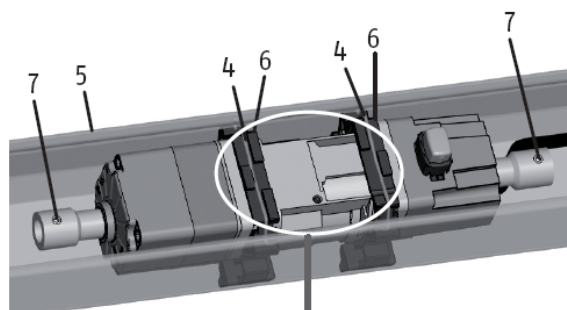
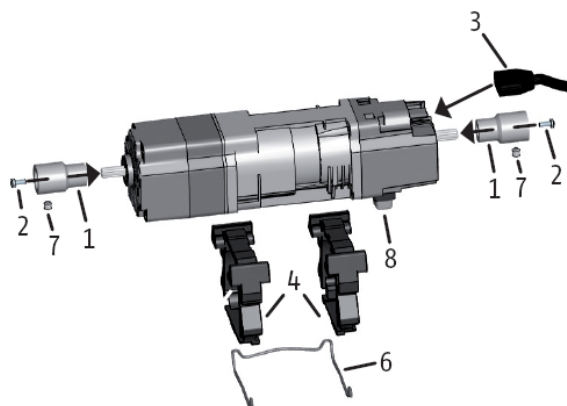
### 3.4.1 Montáž pohonů J406 WT / J410 WT (s krouticím momentem 6 / 10 Nm)

- Nasuňte na obě hřídele pohonu adaptéry (1) a přišroubujte je pomocí šroubů M3x8 (2).
- **Utahovací moment 1,1 Nm**
- Zastrčte přívodní kabel (3) do konektoru pohonu.



Zkontrolujte, že kabel nepřekáží otočným částem pohonu nebo mechanismu žaluzie.

- Upevněte na pohon dva adaptéry profilu (4).
- Nárazový spínač (8) (hříbek) musí být osazen na opačné straně, než je konektor přívodního kabelu.
- Vložte pohon do profilu (5).
- Upevněte pohon v profilu (5) pomocí upínací spony (6).
- Pomocí červíků (7) upevněte hnací hřídel žaluzie v adaptérech (1).



### 3.4.2 Montáž pohonů J418 WT (s krouticím momentem 18 Nm)

- Nasuňte na obě hřídele pohonu adaptéry (1) a přišroubujte je pomocí šroubů M3x8 (2).

☞ **Utahovací moment 1,1 Nm**

- Zastrčte přívodní kabel (3) do konektoru pohonu.

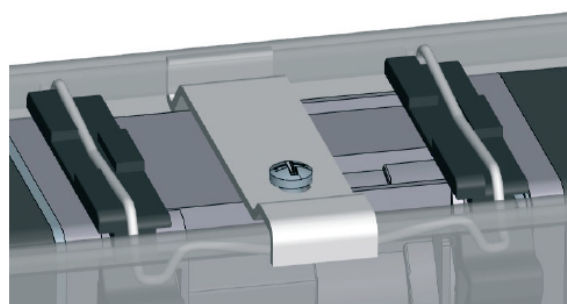
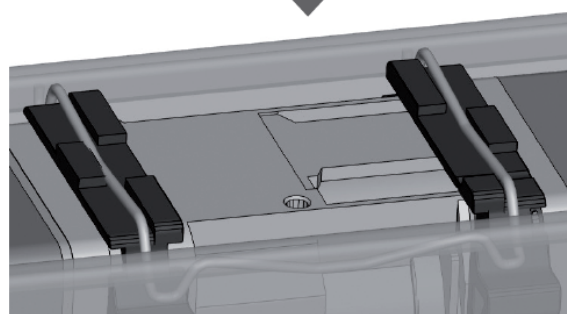
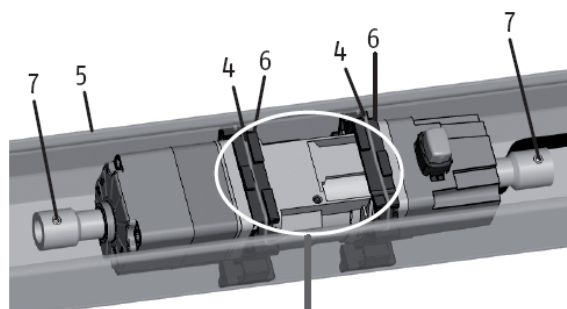
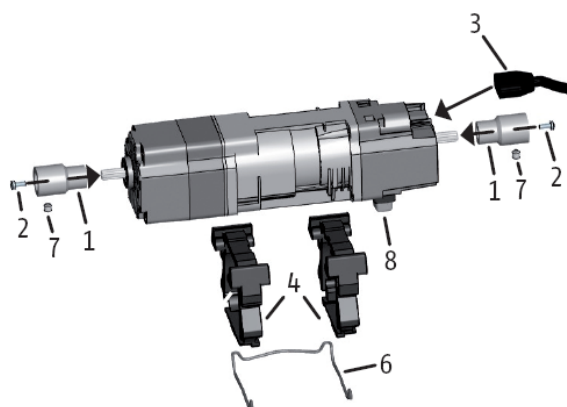


Zkontrolujte, že kabel nepřekáží otočným částem pohonu nebo mechanismu žaluzie.

- Upevněte na pohon dva adaptéry profilu (4).
- Nárazový spínač (8) (hříbek) musí být osazen na opačné straně, než je konektor přívodního kabelu.
- Vložte pohon do profilu (5).
- Upevněte pohon v profilu (5) pomocí upínací spony (6).
- Pomocí červíků (7) upevněte hnací hřídel žaluzie v adaptérech (1).
- Upevněte dodatečný držák (9) na montážní profil (5) a k sestavě pohonu, viz obrázek.
- Upevněte držák (9) k pohonu šroubem M5 x 10 mm.

☞ **Utahovací moment max. 4 Nm**

☞ **Šroub musí být zcela dotažen k držáku (9).**





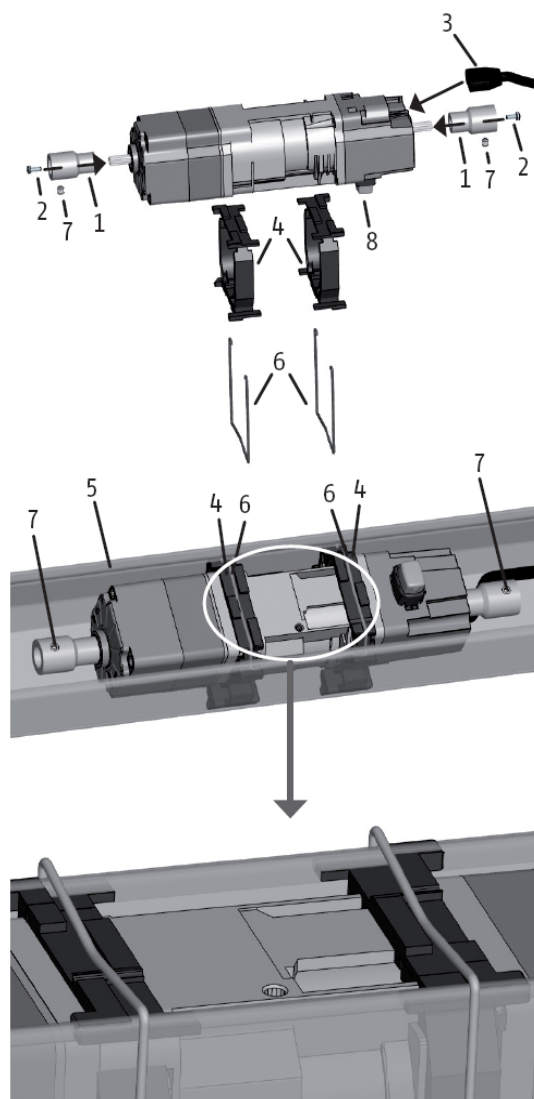
### 3.5 Profil 67x66 mm otevřený dolů

- Nasuňte na obě hřídele pohonu adaptéry (1) a přišroubujte je pomocí šroubů M3x8 (2).
- **Utahovací moment 1,1 Nm**
- Zastrčte přívodní kabel (3) do konektoru pohonu.



Zkontrolujte, že kabel nepřekáží otočným částem pohonu nebo mechanismu žaluzie.

- Nárazový spínač (8) (hříbek) musí být osazen na opačné straně, než je konektor přívodního kabelu.
- Upevněte na pohon dva adaptéry profilu (4).
- Vložte pohon do profilu (5).
- Upevněte pohon v profilu (5) pomocí upínacích spon (6).
- Pomocí červíků (7) upevněte hnací hřídel žaluzie v adaptérech (1).



## 4 ELEKTRICKÉ ZAPOJENÍ

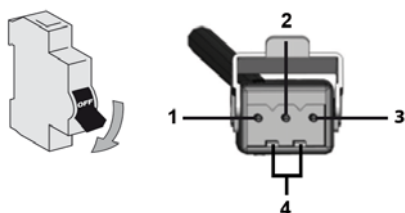


**Tento výrobek Somfy smí být zapojen pouze osobou s elektrotechnickou kvalifikací, odpovídající příslušným předpisům (Vyhláška č. 50). Pro ni je určen tento návod. Tato osoba je také zodpovědná za dodržení všech platných předpisů a norem, platných v zemi použití.**



**Napájecí kabel J4 RTS nesmí být nikdy pod napětím, je-li odpojen od pohonu. Pro připojení pohonu J4 RTS nesmí být nikdy použit jiný než originální, pro tento pohon určený kabel.**

- Vypněte přívod napájecího napětí.
- Zapojte zásuvku na přívodním kabelu napájení, aby odpovídala zapojení konektoru pohonu, viz obr.:



	230 V / 50 Hz
1	Nulový vodič (N)
2	Fázový vodič (L)
3	nezapojeno
4	Ochranný v. (PE)

## 5 UVEDENÍ DO PROVOZU

Tento Návod k montáži a použití popisuje uvedení do provozu a nastavení pohonu J4 RTS pomocí dálkového ovladače Telis MOD/VAR RTS. Pokud použijete jiný dálkový ovladač, řiďte se též jeho návodem k použití.

### 5.1 Zjištění stavu pohonu - jaká nastavení již byla provedena

K napájecímu napětí smí být připojen pouze jeden pohon.

Zapněte napájení pohonu a postupujte podle bodu "a" nebo "b" v závislosti na reakci žaluzie po zapnutí.



#### a) Žaluzie se krátce pohne nahoru a dolů

Koncové polohy jsou nastaveny, pohon však ještě nebyl spárován s žádným dálkovým ovladačem.

**Poznámka:** Takto se pohon zachová i při **prvním** připojení napájecího napětí (výrobní nastavení: je nastavena dolní koncová poloha).

Přejděte na oddíl s názvem "5.6.2. Spárování po odpojení pohonu od napájení".

**nebo**

#### b) Žaluzie se nepohne

Stiskněte tlačítko NAHORU nebo DOLŮ a následně postupujte podle bodu "c" nebo "d", opět v závislosti na reakci žaluzie.



#### c) Žaluzie se opět nepohne

Stiskněte na dálkovém ovladači **současně** tlačítka NAHORU a DOLŮ:

##### c1) Žaluzie se krátce pohne nahoru a dolů:

Koncové polohy nejsou nastaveny a v paměti pohonu není uložen žádný ovladač (paměť je vymazána).

Právě jste provedli krok "5.2 Spárování pohonu s dočasným ovladačem".

Přejděte na oddíl "5.3 Kontrola směru otáčení".

##### c1) Žaluzie se opět nepohne

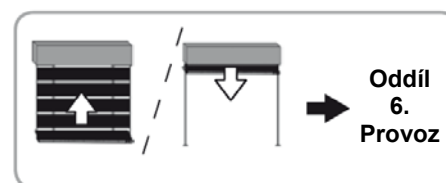
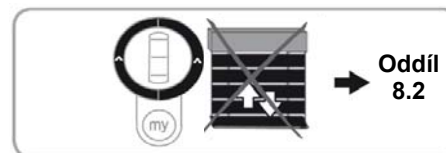
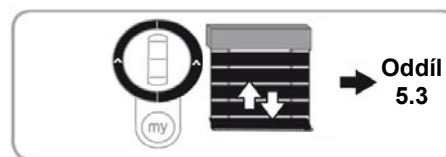
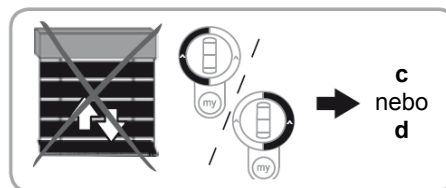
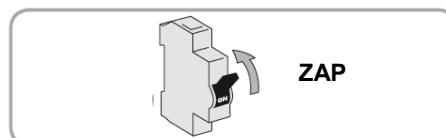
Koncové polohy jsou nastaveny a pohon je spárován s jiným dálkovým ovladačem, než který je k dispozici.

Přejděte na oddíl "8.2. Nahrazení ztraceného nebo poškozeného ovladače".

#### d) Žaluzie se dá do pohybu a zastaví v horní (dolní) koncové poloze

Koncové polohy jsou nastaveny a použitý ovladač je spárován s pohonem.

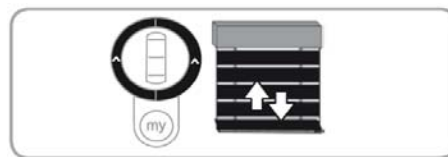
Přejděte na oddíl "6. Provoz".



## 5.2 Spárování pohonu s dočasným dálkovým ovladačem

- Stiskněte současně tlačítka NAHORU a DOLŮ.

Žaluzie se krátce pohne nahoru a dolů; dálkový ovladač byl dočasně spárován s pohonem (spárování se zruší odpojením pohonu od napájecího napětí na min. 10 s).



**Poznámka:** Tento krok je nutné provést, pokud:

- je pohon ve výrobním stavu (viz oddíl 5.1 bod a) před spárováním s prvním uživatelským dálkovým ovladačem

- nebo po vymazání paměti pohonu (viz oddíl 8.2, resp. 5.1 bod c1), aby bylo možné provést nové nastavení pohonu, viz další text.

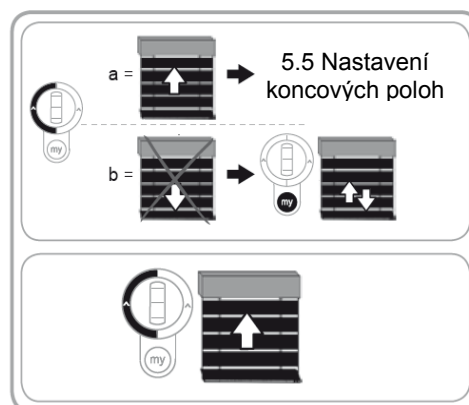
## 5.3 Kontrola směru otáčení motoru


- Stiskněte tlačítko NAHORU:

a) žaluzie se pohybuje směrem nahoru - směr otáčení je v pořádku.

Přejděte na oddíl "5.5 Nastavení koncových poloh".

**Poznámka:** v případě osazení pohonu do žaluzie typu 3 přejděte nejprve na oddíl "5.4 Výběr typu žaluzie".



b) žaluzie se pohybuje směrem dolů - směr otáčení není správný. Stiskněte a podržte tlačítko , dokud se žaluzie krátce nepohne nahoru a dolů: směr otáčení byl změněn.


- Stiskněte znovu tlačítko NAHORU pro kontrolu směru otáčení.

Přejděte na oddíl "5.5 Nastavení koncových poloh".

**Poznámka:** v případě osazení pohonu do žaluzie typu 3 přejděte nejprve na oddíl "5.4 Výběr typu žaluzie".

## 5.4 Výběr typu žaluzie (typ 1 nebo typ 3)

- Pohon J4 RTS má výrobní nastavení pro provoz s žaluzií typu 1. Uživatel si však může nastavit provozní režim žaluzie na typ 1 nebo typ 3.

 ŽALUZIE typ 1: Lamely se vytahují či spouštějí pomocí pásky a naklápí se žebříčkem.  
ŽALUZIE typ 3: Veškeré pohyby zajišťuje řetěz skrytý v bočních vodicích lištách.

**Poznámka:** protože v ČR (SR) se vesměs vyrábějí pouze žaluzie typu 1, je možné tento oddíl přeskočit.

- Stiskněte současně tlačítka NAHORU a  pro přepnutí mezi provozními režimy.

Při přepnutí z provozního režimu typu 1 na typ 3 se žaluzie **pomalou** pohne nahoru a dolů.

Při přepnutí z provozního režimu typu 3 na typ 1 se žaluzie pohne nahoru a dolů **běžnou rychlostí**.



Pokud je vybrán provozní režim typ 3 a nastavení je v automatickém režimu, zkontrolujte, že horní lamela žaluzie aktivuje nárazový spínač (hříbek) v horní koncové poloze, aby nedošlo k případnému poškození výrobku.

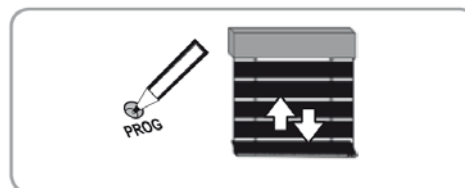
## 5.5 Nastavení koncových poloh

### 5.5.1 Automatické nastavení koncových poloh



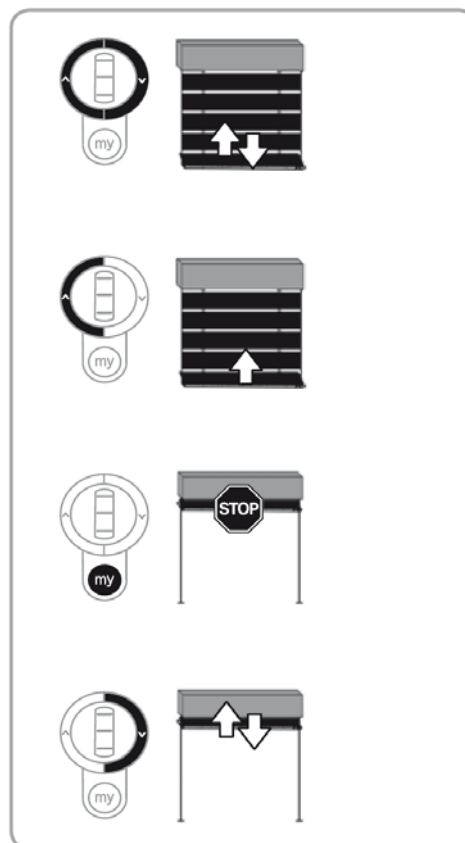
Zkontrolujte, zda byl pohon J4 RTS instalován do žaluzie, která byla zcela spuštěná se zavřenými lamelami.

- Krátce stiskněte tlačítko PROG na dočasném dálkovém ovladači (viz 5.3): žaluzie provede krátký pohyb nahoru a dolů, ovladač je spárován trvale jako uživatelský.
- Dolní koncová poloha je určena při montáži pohonu do žaluzie (pohon je z výroby nastaven v dolní koncové poloze).
- Horní koncová poloha je nastavena sepnutím nárazového spínače.
- Přejděte na oddíl "6. Provoz".



### 5.5.2 Horní koncová poloha (manuální nastavení)

- Stiskněte a podržte tlačítka NAHORU a DOLŮ po dobu 5 sekund, než žaluzie provede krátký pohyb nahoru a dolů.
- Stiskněte tlačítko NAHORU.  
Žaluzie se začne pohybovat směrem nahoru. Držte tlačítko NAHORU stisknuté, dokud nedosáhnete požadované horní koncové polohy (žaluzie pokračuje v pohybu nahoru sama, pokud bylo tlačítko na ovladači stisknuto déle než 2 s).
- Zastavte žaluzii v požadované horní koncové poloze tlačítkem STOP <sup>(1)</sup>. Pro přesné nastavení požadované polohy lze použít kolečko na ovladači typu Telis MOD/VAR. Pro opravu polohy nepoužívejte tlačítko DOLŮ!
- Pro uložení nastavené horní koncové polohy stiskněte tlačítko DOLŮ. Žaluzie provede krátký pohyb nahoru a dolů a potvrdí tak nastavení horní koncové polohy.



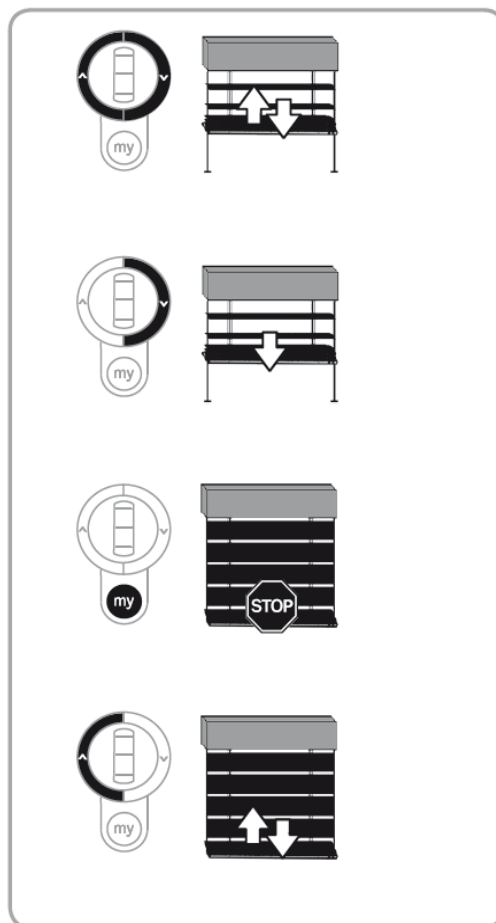
<sup>(1)</sup> **Poznámka:** Pokud žaluzii nezastavíte a dojde k doteku a aktivaci nárazového spínače, bude jako horní koncová poloha uložena poloha několik mm před dotekem nárazového spínače.

### 5.5.3 Spodní koncová poloha (manuální nastavení)

- Stiskněte a podržte tlačítka NAHORU a DOLŮ po dobu 5 sekund, než žaluzie provede krátký pohyb nahoru a dolů.
- Stiskněte tlačítko DOLŮ. Žaluzie se začne pohybovat směrem dolů. Držte tlačítko DOLŮ stisknuté, dokud nedosáhnete požadované dolní koncové polohy (žaluzie pokračuje v pohybu dolů sama, pokud bylo tlačítko na ovladači stisknuto déle než 2 s).

**Poznámka:** Pokud se nově nastavovaná dolní koncová poloha nachází pod aktuálně nastavenou, pohon se zastaví v aktuálně nastavené poloze. Stiskněte na ovladači znovu tlačítko DOLŮ a pokračujte v nastavení.

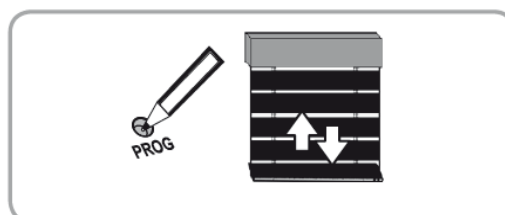
- Zastavte žaluzii v požadované dolní koncové poloze tlačítkem STOP. Pro přesné nastavení požadované polohy lze použít kolečko na ovladači typu Telis MOD/VAR. Pro opravu polohy nepoužívejte tlačítko NAHORU!
- Pro uložení nastavené dolní koncové polohy stiskněte tlačítko NAHORU. Žaluzie provede krátký pohyb nahoru a dolů a potvrdí tak nastavení dolní koncové polohy.



## 5.6 Spárování pohonu s prvním uživatelským ovladačem

### 5.6.1 Trvalé spárování s dočasným ovladačem

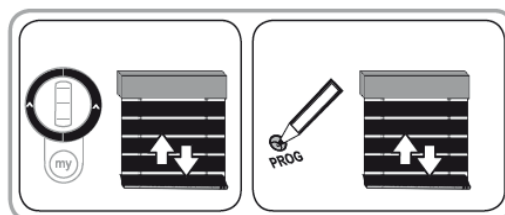
Krátce stiskněte tlačítko PROG na dočasném ovladači: žaluzie provede krátký pohyb nahoru a dolů, ovladač byl trvale spárován s pohonem jako uživatelský.



### 5.6.2 Spárování po odpojení pohonu od napájení

Tento postup použijte, pokud je pohon kompletně nastaven, ale není spárován s žádným ovladačem. Pohon v tomto případě po připojení k napájecímu napětí provede krátký pohyb nahoru a dolů, viz oddíl 5.1 (a).

- Současně stiskněte tlačítka NAHORU a DOLŮ na novém ovladači, dokud žaluzie neprovede krátký pohyb nahoru a dolů.
- Krátce stiskněte tlačítko PROG: žaluzie provede krátký pohyb nahoru a dolů; ovladač byl spárován s pohonem jako uživatelský.



## 5.7 Kontrola nastavení

Zkontrolujte nastavení horní a spodní koncové polohy pomocí ovladače SOMFY.

## 6 PROVOZ

### 6.1. Obsluha - běžný provoz

#### 6.1.1 Funkce mezipoloha "my"

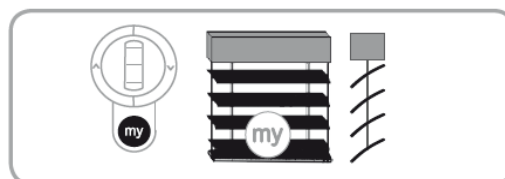
Kromě horní a dolní koncové polohy lze nastavit také polohu označovanou jako mezipoloha "my". Jedná se o oblíbenou nebo často používanou polohu žaluzie - naklopení lamel v dolní koncové poloze. Tuto polohu lze do pohonu naprogramovat. První mezipoloha je již přednastavena z výroby a odpovídá poloze "žaluzie v dolní koncové poloze, lamely naklopeny do polohy ochrana před sluncem".

**i** Pro změnu mezipolohy "my" se řiďte pokyny v oddílu s názvem "7.1 Mezipoloha".

#### Pro vyvolání mezipolohy "my":

Žaluzie je v klidu (nepohybuje se), v libovolné poloze.

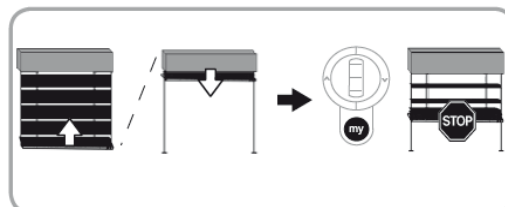
Krátce stiskněte tlačítko **my**: Žaluzie se dá do pohybu, zastaví v dolní koncové poloze a poté naklopí lamely v souladu s naprogramovaným úhlem pro mezipolohu "my".



#### 6.1.2. Funkce STOP

Žaluzie je v pohybu.

Krátce stiskněte tlačítko **my**: Žaluzie se zastaví.



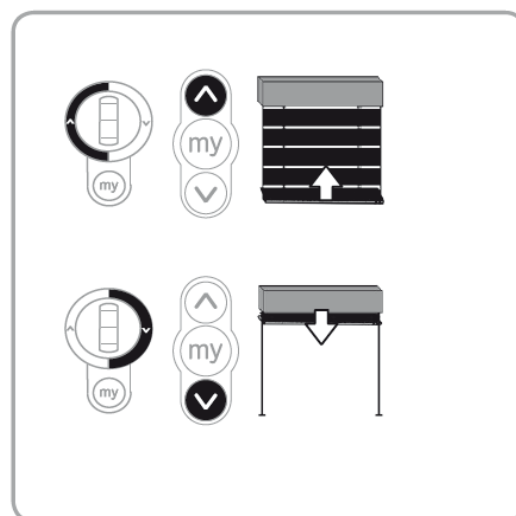
#### 6.1.3 Tlačítka NAHORU a DOLŮ

- **Na ovladači typu MOD/VAR** (s kolečkem pro naklápění lamel) se po stisku tlačítek NAHORU nebo DOLŮ žaluzie vytáhne nebo spustí až do koncových poloh. Kolečkem lze lamely natáčet.
- **Na standardních ovladačích** bez kolečka (Telis RTS, Smoove Origin RTS, Chronis Easy / Smart / Comfort RTS a další) jsou k dispozici dva režimy ovládání: režim **EU** a režim **US**.

**i** Pohon J4 RTS je z výroby nastaven do režimu **US**.

**Režim US:** po krátkém stisku (asi 0,5 s) tlačítka NAHORU nebo DOLŮ se žaluzie vytáhne nebo spustí až do koncových poloh. Přidržení tlačítka NAHORU nebo DOLŮ pak lamely natáčí - pohon je v pohybu pouze po dobu stisku tlačítka, po jeho uvolnění se ihned zastaví.

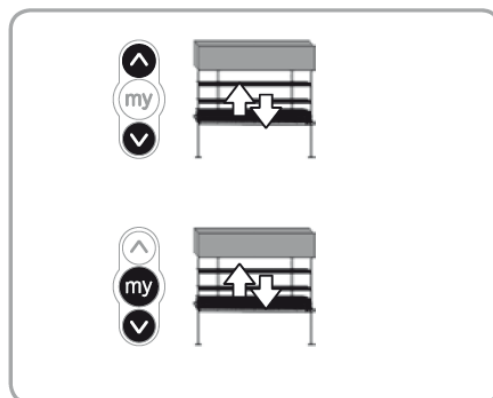
**Režim EU:** krátkými stisky (max. 2 s) tlačítka NAHORU nebo DOLŮ se naklápějí lamely žaluzie, po uvolnění tlačítka se pohyb zastaví. Pro uvedení žaluzie do trvalého pohybu (vytažení nebo spuštění) je nutné tlačítka NAHORU nebo DOLŮ přidržet na dobu min. 2 s.





**i** Pokud jsou použity pro ovládání pohonu spínací hodiny Chronis RTS, je nutné na nich nastavit stejný režim ovládání, jaký je nastaven na pohonu, viz příslušný návod k obsluze. Všechny pohony pak musí mít nastaven stejný režim provozu!

### 6.1.4 Výběr / změna režimu ovládání (režim EU nebo režim US)

- Pohon J4 RTS je z výroby nastaven na provoz v režimu US.
- Režim ovládání je možné kdykoliv změnit:
- Stiskněte a podržte tlačítka NAHORU a DOLŮ po dobu 5 sekund, žaluzie provede krátký pohyb nahoru a dolů.
- Pro změnu režimu ovládání stiskněte a podržte tlačítka **my** a DOLŮ na dobu 2 s: žaluzie provede krátký pohyb nahoru a dolů. Režim ovládání byl změněn.



## 6.2. Provoz se slunečním čidlem Somfy

Situace		
Mezipoloha "my" nebyla uložena do paměti pohonu a poloha "slunce nesvíí" (SDP) není aktivována.	Žaluzie se spustí až do dolní koncové polohy, lamely zůstanou zavřené.	Žaluzie se zcela vytáhne až do horní koncové polohy.
Mezipoloha "my" byla uložena do paměti pohonu a poloha "slunce nesvíí" (SDP) není aktivována.	Žaluzie se nastaví do mezipolohy "my".	Žaluzie se zcela vytáhne až do horní koncové polohy.
Mezipoloha "my" byla uložena do paměti pohonu a poloha "slunce nesvíí" (SDP) je aktivována.	Žaluzie se nastaví do mezipolohy "my".	Žaluzie se nastaví do polohy "slunce nesvíí" (SDP).

- i** Pokud není uložena žádná mezipoloha "my" (viz oddíl 7.1.4), nelze aktivovat polohu "slunce nesvíí". Žaluzie se v tomto případě vždy vytáhne do horní koncové polohy.
- i** Pokud byla zapnuta funkce "soukromí" (viz oddíl 7.3.4), žaluzie v situaci "slunce nesvíí" polohu nezmění a zůstane v aktuální poloze.  
(SDP = sun disappearing position = poloha slunce nesvíí)

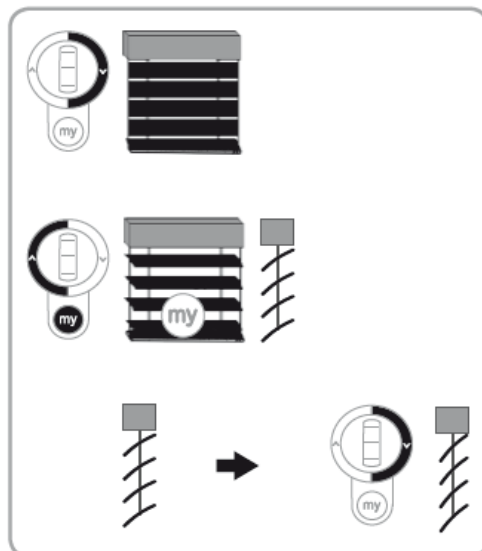
## 7 POKROČILÁ NASTAVENÍ

### 7.1 Mezipoloha "my"

**i** Jako mezipoloha se označuje preferované naklopení lamel v dolní koncové poloze žaluzie.

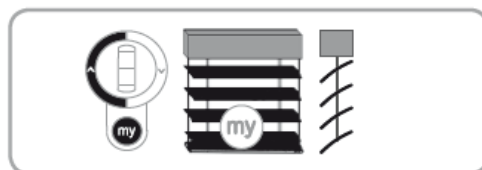
#### 7.1.1 Změna / aktivace mezipolohy "my"

- Stiskněte tlačítko DOLŮ (žaluzie se spustí až do dolní koncové polohy se zavřenými lamelami).
- Stiskněte a podržte tlačítka **my** a NAHORU na dobu 2 s (lamely se natočí do aktuálně uložené mezipolohy "my").
- Nastavte lamely pomocí kolečka dálkového ovladače na požadovaný úhel naklopení.
- Přejděte do oddílu "Přezkoušení mezipolohy" nebo "Uložení mezipolohy do paměti pohonu".



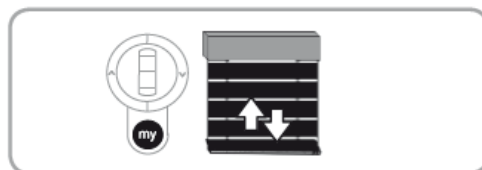
#### 7.1.2 Přezkoušení mezipolohy (nepovinný krok)

- Krátce stiskněte tlačítko **my**.  
Na žaluzii typu 1 se lamely nejprve zcela zavřou, následně se naklopí do nově nastavené mezipolohy.  
Na žaluzii typu 3 se lamely nejprve natočí do vodorovné polohy a následně se přesunou do nově nastavené mezipolohy.



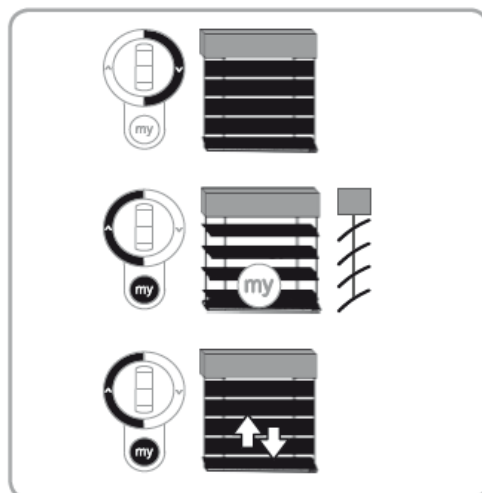
#### 7.1.3 Uložení mezipolohy do paměti pohonu

V nově nastavené mezipoloze stiskněte a podržte tlačítko mezipolohy **my** po dobu 5 sekund: žaluzie provede krátký pohyb nahoru a dolů a mezipoloha byla uložena do paměti pohonu.



#### 7.1.4 Úplné vymazání mezipolohy

- Stiskněte tlačítko DOLŮ (žaluzie se spustí až do dolní koncové polohy se zavřenými lamelami).
- Stiskněte a podržte tlačítka **my** a NAHORU na dobu 2 s: lamely se natočí do uložené mezipolohy.
- Stiskněte a podržte tlačítka **my** a NAHORU na dobu 5 sekund: žaluzie provede krátký pohyb nahoru a dolů. Mezipoloha je zcela vymazána - tlačítko mezipolohy **my** nyní funguje pouze jako tlačítko "STOP". Pokud používáte sluneční čidlo, pak při překročení nastavené intenzity osvětlení sjede žaluzie do spodní koncové polohy se zavřenými lamelami.





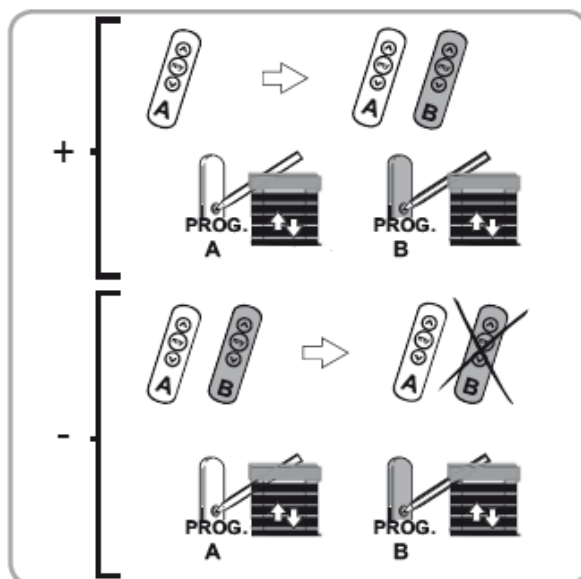
## 7.2 Přidání / odstranění dálkových ovladačů a bezdrátových čidel

### 7.2.1. Přidání / odstranění dálkového ovladače (B)

- Jako ovladač (A) použijte dálkový ovladač již spárovaný s pohonem, případně takový, jehož spárování s pohonem má zůstat zachováno.

**i** Ovladač (A) musí být spárován pouze s tím pohonem, do / z kterého má být ovladač (B) přidán / odstraněn. Pokud takový ovladač není k dispozici, musí být ostatní pohony, spárované s ovladačem (A), odpojeny od napájecího napětí.

- Stiskněte na dobu asi 2 s tlačítko PROG na dálkovém ovladači (A), dokud žaluzie neprovede krátký pohyb nahoru a dolů: pohon se nachází v režimu programování.
- Stiskněte **krátce** tlačítko PROG na dálkovém ovladači (B). Žaluzie provede krátký pohyb nahoru a dolů.
- Dálkový ovladač byl načten do nebo odstraněn z pohonu.

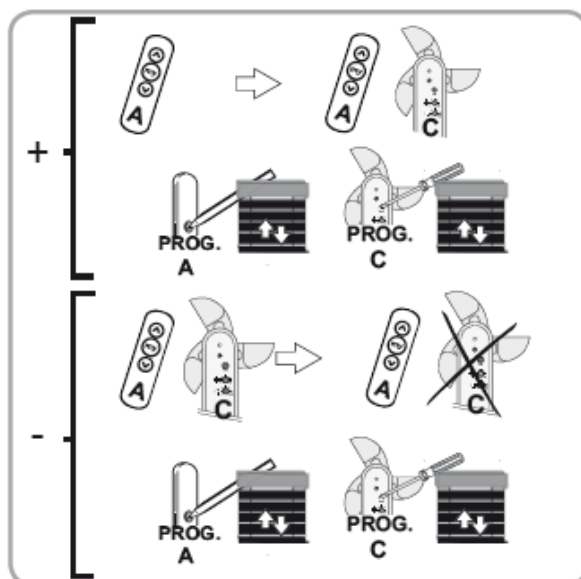


### 7.2.2. Přidání / odstranění bezdrátového čidla

- Jako ovladač (A) použijte dálkový ovladač již spárovaný s pohonem.

**i** Ovladač (A) musí být spárován pouze s tím pohonem, do / z kterého má být čidlo (C) přidáno / odstraněno. Pokud takový ovladač není k dispozici, musí být ostatní pohony, spárované s ovladačem (A), odpojeny od napájecího napětí.

- Stiskněte na dobu asi 2 s tlačítko PROG na dálkovém ovladači (A), dokud žaluzie neprovede krátký pohyb nahoru a dolů: pohon se nachází v režimu programování.
- Stiskněte **krátce** tlačítko PROG na bezdrátovém čidle (C). Žaluzie provede krátký pohyb nahoru a dolů.
- Bezdrátové čidlo bylo spárováno s pohonem nebo bylo jeho spárování zrušeno.



### 7.2.3. Vymazání všech bezdrátových čidel z paměti

- Jako ovladač (A) použijte dálkový ovladač již spárovaný s pohonem.
- Stiskněte na dobu asi 2 s tlačítko PROG na dálkovém ovladači (A), dokud žaluzie neprovede krátký pohyb nahoru a dolů: pohon se nachází v režimu programování.
- Stiskněte a podržte tlačítko PROG na senzoru (C) na dobu 7 s. Žaluzie provede 2x po sobě krátký pohyb nahoru a dolů.
- Všechna bezdrátová čidla byla z paměti pohonu vymazána.

**i** Tento postup je nutné použít vždy, když dříve spárované čidlo není funkční nebo není k dispozici. Pokud by spárování pohonu s takovým čidlem nebylo zrušeno, pohon by zjistil jeho nepřítomnost a každých cca 60 minut by žaluzii vytahoval.

## 7.3 Poloha "slunce nesvítí" (SDP)

### 7.3.1 Aktivace / změna polohy "slunce nesvítí" (SDP)

**Poznámka:** Poloha "slunce nesvítí" je poloha, do které se lamely naklopí v situaci, kdy po předcházejícím automatickém nastavení do stínící polohy (= mezipoloha "my") slunce svítit přestane. Tato funkce vyžaduje spárování se slunečním čidlem. Poloha "slunce nesvítí" je přednastavena z výroby a odpovídá nastavení lamel do vodorovné polohy, není však aktivována, tzn. žaluzie v situaci "slunce nesvítí" vyjede do horní koncové polohy.

**Upozornění:** Není možné aktivovat ani měnit polohu "slunce nesvítí", pokud byla úplně vymazána mezipoloha "my" (viz odst. 7.1.4).

- Stiskněte tlačítko mezipolohy **my**: žaluzie se dá do pohybu a zastaví se v uložené mezipoloze "my".
- Stiskněte a podržte tlačítka **my** a NAHORU na dobu 2 s: žaluzie se nastaví do aktuálně uložené polohy "slunce nesvítí" (SDP).
- *Tento krok se provádí jen tehdy, pokud chcete dříve uloženou polohu SDP změnit. Pokud pouze chcete dříve uloženou polohu aktivovat, přeskočte jej a přejděte na další krok:*

*Nastavte lamely na požadovaný úhel naklonění v poloze "slunce nesvítí" pomocí kolečka dálkového ovladače (dálkový ovladač Mod/Var) nebo stiskem tlačítek NAHORU nebo DOLŮ na spárovaném (trvale nebo dočasně) dálkovém ovladači.*

- Stiskněte a podržte tlačítko **my** na spárovaném dálkovém ovladači na dobu 5 s: žaluzie provede krátký pohyb nahoru a dolů; nastavená poloha "slunce nesvítí" (SDP) byla aktivována (případně i uložena).

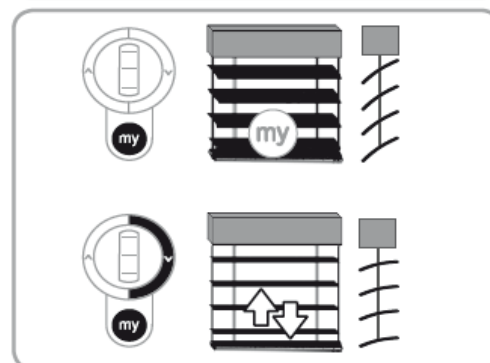
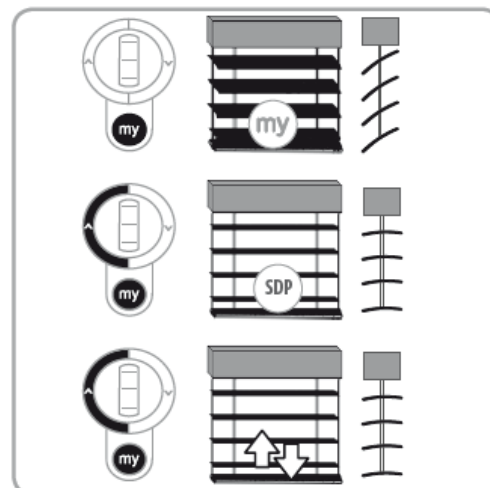
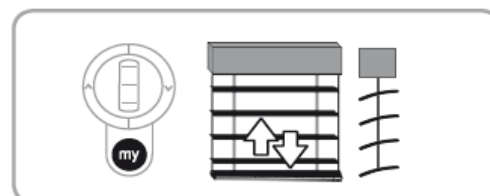
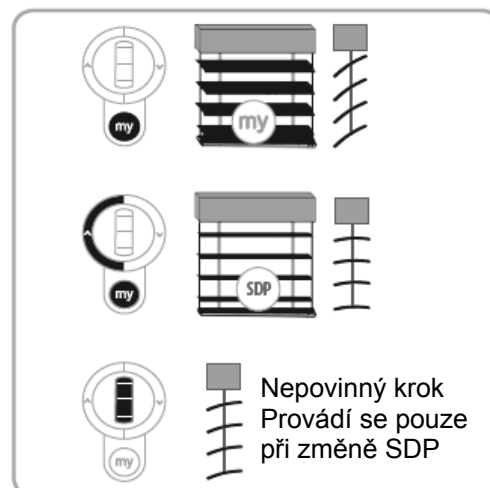
### 7.3.2. Deaktivace polohy "slunce nesvítí"

- Stiskněte tlačítko mezipolohy **my**: žaluzie se dá do pohybu a zastaví v uložené mezipoloze "my".
- Stiskněte a podržte tlačítka **my** a NAHORU na dobu 2 s: žaluzie se nastaví do aktuálně uložené polohy "slunce nesvítí".
- Stiskněte tlačítka **my** a NAHORU na dobu 5 s: žaluzie provede krátký pohyb nahoru a dolů; poloha "slunce nesvítí" je aktivována nebo vymazána.

### 7.3.3. Zapnutí / vypnutí funkce "soulkromí"

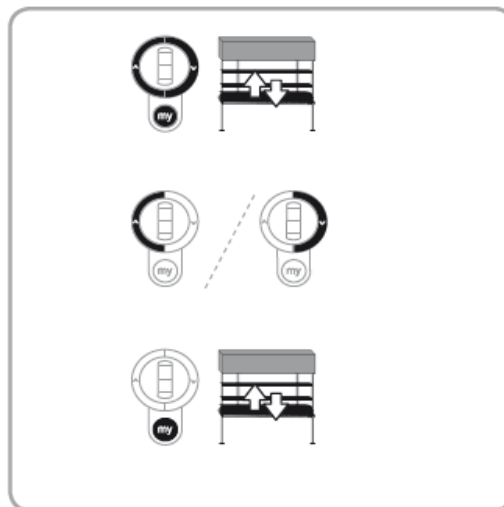
Funkce "soulkromí" zajistí, že se žaluzie poté, co slunce přestane svítit, nevytáhne nahoru nebo se nenastaví do polohy "slunce nesvítí", ale zůstane v aktuální poloze.

- Stiskněte krátce tlačítko mezipolohy **my**: žaluzie se začne pohybovat a zastaví se v mezipoloze.
- Stiskněte a podržte tlačítka **my** a DOLŮ na dobu 5 s: žaluzie provede krátký pohyb nahoru a dolů; funkce soulkromí je zapnuta / vypnuta (podle předchozího stavu).



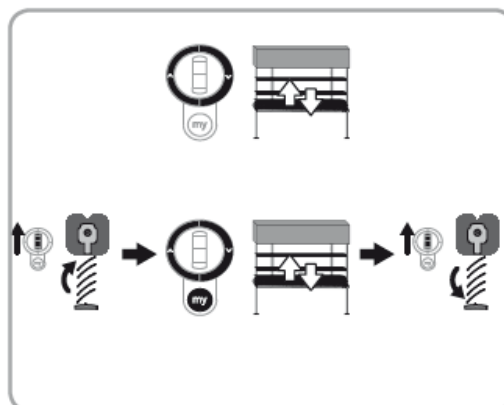
## 7.4 Úprava citlivosti kolečka - změna naklonění na jeden krok

- Nastavte žaluzii do libovolné polohy mezi koncovými polohami.
- Stiskněte současně a asi 5 s podržte tlačítka NAHORU, DOLŮ a **my** : žaluzie provede krátký pohyb nahoru a dolů.
- Stiskem tlačítka NAHORU zvětšíte úhel naklonění lamel na jeden krok pootočení kolečka. Stiskem tlačítka DOLŮ zmenšíte úhel naklonění lamel na jeden krok pootočení kolečka. Nové nastavení můžete průběžně kontrolovat pohybem kolečka.
- Pro uložení nově nastavené citlivosti kolečka stiskněte a asi 5 s podržte tlačítko **my** : žaluzie provede krátký pohyb nahoru a dolů, nová citlivost kolečka byla uložena.



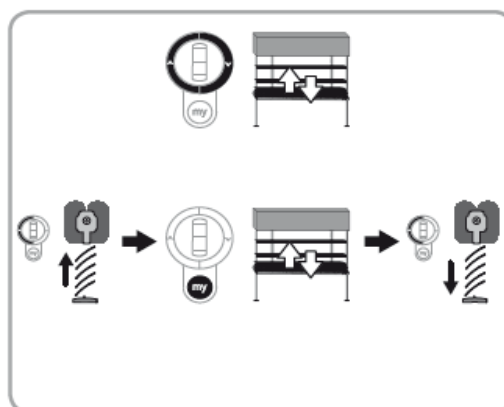
## 7.5 Změna směru naklápění lamel na otáčení kolečka

- Nastavte žaluzii do libovolné polohy mezi koncovými polohami.
- Stiskněte současně a asi 5 s podržte tlačítka NAHORU a DOLŮ: žaluzie provede krátký pohyb nahoru a dolů.
- Pro změnu směru otáčení kolečka stiskněte a asi 2 s podržte tlačítka NAHORU, **my** a DOLŮ: žaluzie provede krátký pohyb nahoru a dolů; směr otáčení kolečka byl změněn.



## 7.6 Změna směru otáčení pohonu

- Nastavte žaluzii do libovolné polohy mezi koncovými polohami.
- Stiskněte současně a asi 5 s podržte tlačítka NAHORU a DOLŮ: žaluzie provede krátký pohyb nahoru a dolů.
- Pro změnu směru otáčení pohonu stiskněte a asi 5 s podržte tlačítko **my** : žaluzie provede krátký pohyb nahoru a dolů; směr otáčení pohonu byl změněn.



## 7.7 Změna koncových poloh

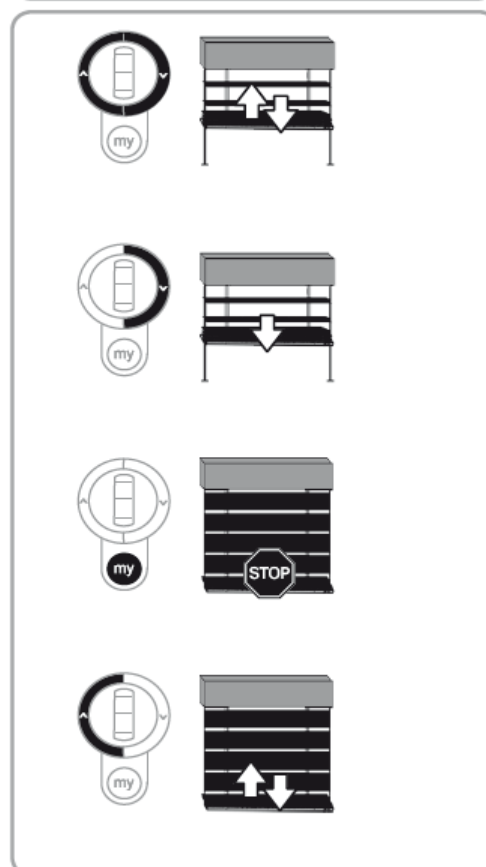
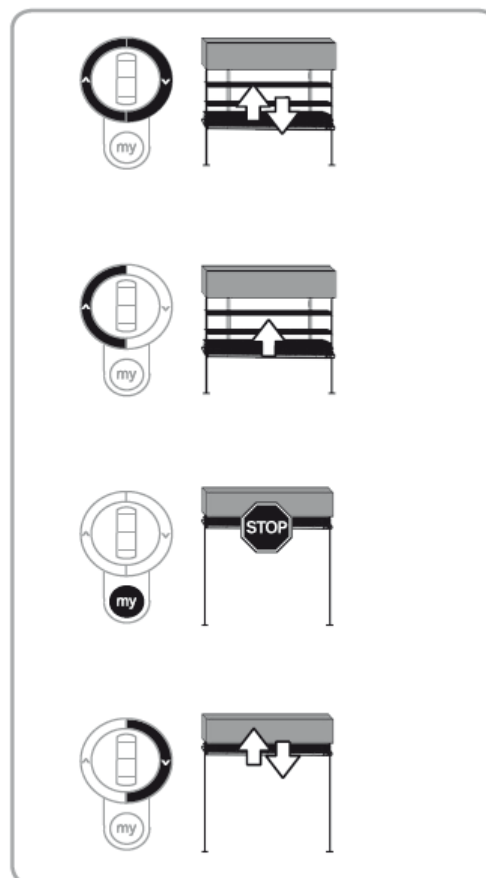
### 7.7.1 Změna horní koncové polohy

- Nastavte žaluzii do libovolné polohy mezi koncovými polohami.
- Stiskněte současně a asi 5 s podržte tlačítka NAHORU a DOLŮ: žaluzie provede krátký pohyb nahoru a dolů.
- Stiskněte tlačítko NAHORU.  
Žaluzie se začne pohybovat směrem nahoru. Držte tlačítko NAHORU stisknuté, dokud nedosáhnete požadované horní koncové polohy (žaluzie pokračuje v pohybu nahoru sama, pokud bylo tlačítko na ovladači stisknuto déle než 2 s).
- Zastavte žaluzii v požadované horní koncové poloze tlačítkem **my** <sup>(1)</sup>. Pro přesné nastavení požadované polohy lze použít kolečko na ovladači typu Telis MOD/VAR. Pro opravu polohy nepoužívejte tlačítko DOLŮ!
- Pro uložení nastavené horní koncové polohy stiskněte tlačítko DOLŮ. Žaluzie provede krátký pohyb nahoru a dolů a potvrdí tak nastavení horní koncové polohy.

<sup>(1)</sup> **Poznámka:** Pokud žaluzii nezastavíte a dojde k doteku a aktivaci nárazového spínače, bude jako horní koncová poloha uložena poloha několik mm před dotekem nárazového spínače.

### 7.7.2 Změna spodní koncové polohy

- Nastavte žaluzii do libovolné polohy mezi koncovými polohami.
- Stiskněte současně a asi 5 s podržte tlačítka NAHORU a DOLŮ: žaluzie provede krátký pohyb nahoru a dolů.
- Stiskněte tlačítko DOLŮ.  
Žaluzie se začne pohybovat směrem dolů. Držte tlačítko DOLŮ stisknuté, dokud nedosáhnete požadované dolní koncové polohy (žaluzie pokračuje v pohybu dolů sama, pokud bylo tlačítko na ovladači stisknuto déle než 2 s).
- Zastavte žaluzii v požadované dolní koncové poloze tlačítkem **my**. Pro přesné nastavení požadované polohy lze použít kolečko na ovladači typu Telis MOD/VAR. Pro opravu polohy nepoužívejte tlačítko NAHORU!  
Pro žaluzii typu 3: zastavte **před** požadovanou spodní koncovou polohou a polohu nastavte kolečkem.
- Pro uložení nastavené dolní koncové polohy stiskněte tlačítko NAHORU. Žaluzie provede krátký pohyb nahoru a dolů a potvrdí tak nastavení dolní koncové polohy.



## 8. TIPY A DOPORUČENÍ

### 8.1 Nahrazení ztraceného nebo poškozeného ovladače SOMFY

Tento postup zruší všechna současná spárování pohonu s dálkovými ovladači. Spárování pohonu s bezdrátovými čidly i ostatní nastavení pohonu zůstanou zachována.

Pokud potřebujete zrušit spárování např. poškozeného bezdrátového čidla: viz oddíl 7.2.3.

Pokud použijete postup označený **(A)**, provádějte manipulaci s napájecím napětím pouze pro pohon, u kterého chcete provést úplný reset.

Při postupu **(B)** můžete první vypnutí napájení na 2 s provést pro všechny pohony.

- Pokud je to možné, nastavte žaluzii do libovolné polohy mezi koncovými polohami.

- Na dobu 2 s vypněte napájení pohonu.

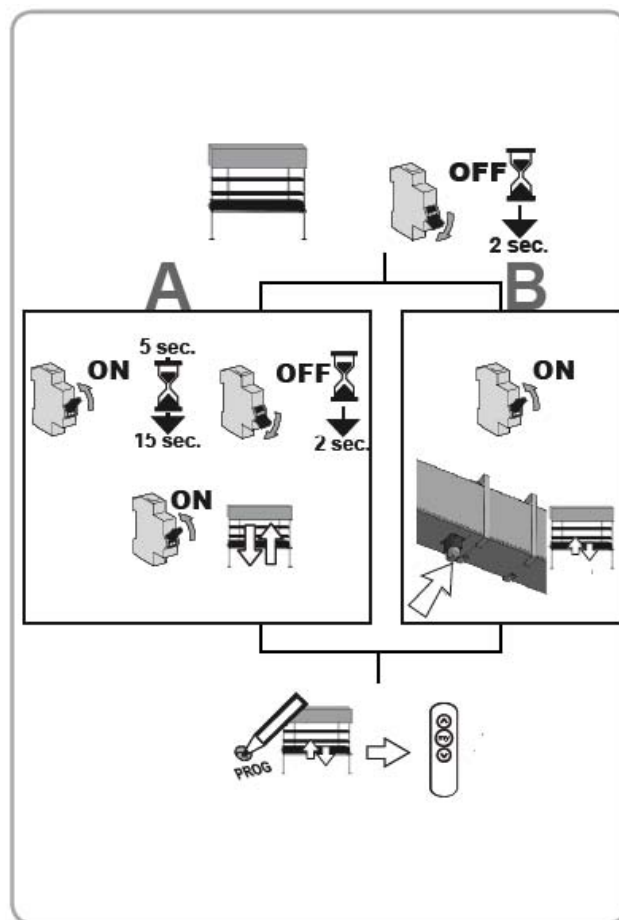
- **Dále můžete postupovat 2 způsoby:**

- A**
- Zapněte napájení na dobu 5 až 15 s.
  - Odpojte napájení na dobu 2 s.
  - Zapněte opět natrvalo napájení: pohon se dá do pohybu na dobu několika sekund. Pokud se žaluzie nachází v některé koncové poloze, pohon provede pouze krátký pohyb nahoru a dolů.

- **nebo**

- B**
- Zapněte opět natrvalo napájení pohonu.
  - Vyčkejte 5 s a poté stiskněte a podržte nárazový spínač (hříbek) na dobu 10 s.
  - Žaluzie provede krátký pohyb nahoru a dolů.

- **Pro oba způsoby A nebo B:** stiskněte a podržte tlačítko PROG na novém ovladači, dokud žaluzie neprovede krátký pohyb nahoru a dolů: spárování se všemi dálkovými ovladači je zrušeno, pohon je spárován pouze s tímto novým ovladačem. Spárování s bezdrátovými čidly zůstalo zachováno.



### 8.3 Úplné vymazání všech provedených nastavení pohonu (reset)

Tento reset zruší všechna spárování pohonu s dálkovými ovladači i bezdrátovými čidly, vymaže nastavení koncových poloh i mezipolohu a obnoví původní směr otáčení.

Pokud použijete postup označený **(A)**, provádějte manipulaci s napájecím napětím pouze pro pohon, u kterého chcete provést úplný reset.

Při postupu **(B)** můžete první vypnutí napájení na 2 s provést pro všechny pohony.

- Pokud je to možné, nastavte žaluzii do libovolné polohy mezi koncovými polohami.

- Na dobu 2 s vypněte napájení pohonu.

- **Dále můžete postupovat 2 způsoby:**

**A**

- Zapněte napájení na dobu 5 až 15 s.
- Odpojte napájení na dobu 2 s.
- Zapněte opět natrvalo napájení: pohon se dá do pohybu na dobu několika sekund. Pokud se žaluzie nachází v některé koncové poloze, pohon provede pouze krátký pohyb nahoru a dolů.

- **nebo**

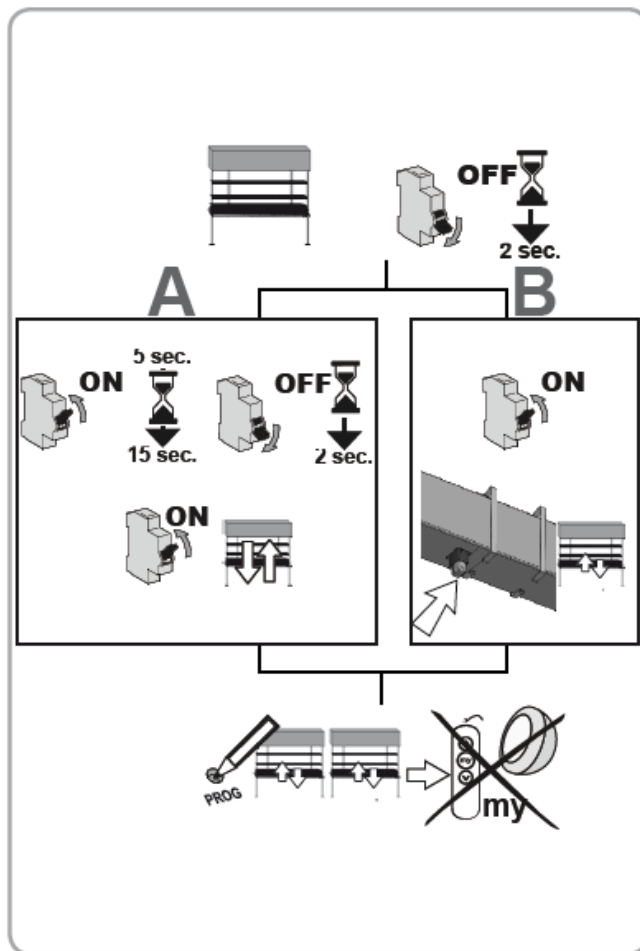
**B**

- Zapněte opět natrvalo napájení pohonu.
- Vyčkejte 5 s a poté stiskněte a podržte nárazový spínač (hříbek) na dobu 10 s.
- Žaluzie provede krátký pohyb nahoru a dolů.

- **Pro oba způsoby A nebo B:** stiskněte a držte tlačítko PROG na libovolném dálkovém ovladači Somfy po dobu asi 7 s, dokud žaluzie neprovede 2x krátký pohyb nahoru a dolů: poprvé téměř ihned a podruhé asi za dalších 5 s.

- Aktuální poloha žaluzie je uložena jako dolní koncová poloha, horní koncová poloha se nachází 200 otáček směrem nahoru.

- Proveďte znovu celý postup uvedený v oddílu "Uvedení do provozu"



## 8.2 Co dělat, když pohon J4 RTS nepracuje správně


Situace	Možné příčiny	Řešení
Žaluzie nefunguje.	Špatné zapojení.	Zkontrolujte zapojení a v případě potřeby jej opravte.
	Pohon je přehřátý a vypnula vestavěná tepelná ochrana.	Vyčkejte, dokud se pohon neochladí.
	Byl použit nesprávný kabel.	Zkontrolujte, zda je použit správný 3žilový kabel.
	Baterie ovladače je vybitá.	Zkontrolujte, zda baterie není vybitá a v případě potřeby ji vyměňte.
	Ovladač není kompatibilní.	Zkontrolujte kompatibilitu a v případě potřeby ovladač vyměňte.
	Použitý ovladač Somfy není spárován s pohonem.	Použijte ovladač, který již s pohonem spárován je nebo tento ovladač s pohonem spárujte.
Žaluzie se zastaví příliš brzo.	Koncové polohy byly nesprávně nastaveny.	Opravte nastavení koncových poloh.
Není možné snadno natáčet lamely.	Dálkový ovladač není kompatibilní.	Spárujte a následně použijte dálkový ovladač Telis MOD/VAR RTS.

## 9 TECHNICKÉ ÚDAJE

### 9.1 Technické údaje

Pracovní kmitočet	433,42 MHz	
Maximální počet spárovaných dálkových ovladačů (včetně bezdrátových čidel)	12	
Maximální počet spárovaných čidel	3	
Stupeň krytí	IP 54	
Provozní teplota	-20°C až + 70°C	
Napájení	230 V ~ 50 Hz	
Třída ochrany	I	
Krouticí moment (Nm)	6	10
Délka motoru (mm)	254	269
Jmenovitý příkon	95 W	110 W
Klidový příkon (Stand-by)	0,55 W	

### 9.2 Prohlášení o shodě

 Somfy tímto prohlašuje, že typová řada pohonů J4 RTS je ve shodě se základními požadavky a dalšími příslušnými ustanoveními směrnice 1999/5/ES. Prohlášení o shodě je k dispozici na adrese [www.somfy.com/ce](http://www.somfy.com/ce)

**CZ:** Toto zařízení lze provozovat v ČR na základě všeobecného oprávnění VO-R/10/03.2007-4.

**SK:** Toto zariadenie je možné prevádzkovať v SR na základe všeobecného povolenia VPR-05/2001.